

# 光華女中綜合高中課程細部執行計畫

## 目次

---

### 壹、學校現況

|                 |    |
|-----------------|----|
| 一、科別、班級及學生數     | /1 |
| 二、師資結構(任教科別、學歷) | /1 |
| 三、歷年畢業學生數及進路分析  | /3 |
| 四、校舍空間          | /4 |
| 五、教學圖書、儀器及設備    | /5 |
| 六、近三年辦學成效       | /5 |

### 貳、籌備組織及分工

|      |     |
|------|-----|
| 一、組織 | /12 |
| 二、分工 | /16 |

### 參、轉型理念與目標

|                  |     |
|------------------|-----|
| 一、所在適性學習社區教育需求評估 | /17 |
| 二、學校中程計畫(6年)與願景  | /18 |
| 三、辦理規模與進程規劃      | /26 |

### 肆、規劃項目及內容

|                     |     |
|---------------------|-----|
| 一、招生方式              | /26 |
| 二、學程規劃              |     |
| (一).教育目標            | /27 |
| (二).學習內容            | /27 |
| (三).未來進路            | /27 |
| 三、課程規畫              |     |
| (一).整體課程架構表         | /36 |
| (二).部定及校訂必修科目表      | /37 |
| (三).校訂必選修科目開設說明     | /38 |
| (四).各領域及各學程教學科目與學分數 | /38 |
| (五).各領域及各學程每學期開課順序  | /38 |
| 四、各類進路修課建議          | /46 |

|  |            |
|--|------------|
| 五、教學規劃                                   |            |
| (一) 規劃原則                                 | /62        |
| (二) 編班方式                                 | /62        |
| (三) 排課方式                                 | /62        |
| (四) 選課方式                                 | /63        |
| 六、師資規劃                                   |            |
| (一) 師資調配                                 | /64        |
| (二) 師資進修                                 | /66        |
| 七、學生輔導規劃                                 |            |
| (一) 學生自我探索之瞭解                            | /67        |
| (二) 生活輔導(含空堂規劃)                          | /68        |
| (三) 生涯規劃輔導                               | /68        |
| (四) 選課輔導                                 | /69        |
| (五) 學習輔導                                 | /71        |
| (六) 就業輔導                                 | /71        |
| 八、學生學籍處理                                 |            |
| (一) 學籍處理原則                               | /71        |
| (二) 成績考查                                 | /71        |
| 九、學生畢業進路規劃                               | /76        |
| 十、圖書設備規劃                                 | /77        |
| 十一、教學儀器設備規劃(含特別教室)                       | /77        |
| 十二、校舍空間規劃                                | /77        |
| 十三、宣導措施規劃                                | /77        |
| <b>伍、分年實施進度及管制考核</b>                     | <b>/78</b> |
| 一、實施程序                                   | /78        |
| 二、分工                                     | /78        |
| 三、各年度執行進度                                | /79        |
| <b>陸、經費需求(含執行計畫項目、實施要領、實施時程及經費需求分項表)</b> |            |
| 一、所需資源說明                                 | /79        |
| 二、經費需求                                   | /79        |
| <b>柒、可能遭遇問題及解決方案</b>                     | <b>/82</b> |
| <b>捌、預期效益</b>                            | <b>/82</b> |

# 光華女中綜合高中課程細部執行計畫

## 壹、學校現況

### 一、科別、班級及學生數

#### (一)高一

|           | 綜合高中  | 普通高中 | 職業類科  | 進修學校 | 建教合作班 | 其他   | 合計     |
|-----------|-------|------|-------|------|-------|------|--------|
| 班級數       | 6     | 1    | 5     |      |       |      | 12     |
| 學生數       | 303   | 43   | 246   |      |       |      | 592    |
| 學生數佔全年級比率 | 51.2% | 7.3% | 41.5% | 0.0% | 0.0%  | 0.0% | 100.0% |

#### (二).高二

|           | 綜合高中   | 普通高中 | 職業類科  | 進修學校 | 建教合作班 | 其他   | 合計     |
|-----------|--------|------|-------|------|-------|------|--------|
| 班級數       | 6      | 1    | 5     |      |       |      | 12     |
| 學生數       | 303    | 44   | 246   |      |       |      | 593    |
| 學生數佔全年級比率 | 51.16% | 7.4% | 41.5% | 0.0% | 0.0%  | 0.0% | 100.0% |

#### (三).高三

|           | 綜合高中  | 普通高中 | 職業類科  | 進修學校 | 建教合作班 | 其他   | 合計     |
|-----------|-------|------|-------|------|-------|------|--------|
| 班級數       | 6     | 1    | 5     |      |       |      | 12     |
| 學生數       | 288   | 46   | 241   |      |       |      | 575    |
| 學生數佔全年級比率 | 50.1% | 8.0% | 41.9% | 0.0% | 0.0%  | 0.0% | 100.0% |

## 二、師資結構

### (一).教師年齡統計

#### 1. 教師年齡分佈

單位：人

| 教職員工<br>年齡分佈 | 總計 |    |    | 20至未<br>滿25歲 |   | 25至未<br>滿30歲 |    | 30至未<br>滿35歲 |   | 35至未<br>滿40歲 |    | 40至未<br>滿45歲 |    | 45至未<br>滿50歲 |    | 50至未<br>滿55歲 |   | 55至未<br>滿60歲 |   |
|--------------|----|----|----|--------------|---|--------------|----|--------------|---|--------------|----|--------------|----|--------------|----|--------------|---|--------------|---|
|              | 計  | 男  | 女  | 男            | 女 | 男            | 女  | 男            | 女 | 男            | 女  | 男            | 女  | 男            | 女  | 男            | 女 | 男            | 女 |
| 專任教師         | 84 | 16 | 68 | 1            | 3 | 4            | 12 | 1            | 7 | 4            | 15 | 1            | 10 | 2            | 16 | 2            | 5 | 1            | 0 |

2. 教師平均年齡:39.4歲

(二). 各教學領域教師人數、學歷及資格統計

1. 各教學領域教師學歷及資格人數統計

| 教學研究會<br>(名稱) | 本科目專任教師學歷人數 |    |    |    |    | 本科目教師擔任職務人數 |        |          |        |        | 合格<br>教師<br>人數 | 備註 |
|---------------|-------------|----|----|----|----|-------------|--------|----------|--------|--------|----------------|----|
|               | 研究所         | 大學 | 專科 | 其他 | 小計 | 處室<br>主任    | 組<br>長 | 學程<br>主任 | 導<br>師 | 專<br>任 |                |    |
| 本國語文          | 8           | 6  |    |    | 14 | 1           | 0      | 0        | 9      | 4      | 14             |    |
| 外國語文          | 1           | 5  |    |    | 6  | 0           | 0      | 0        | 3      | 3      | 6              |    |
| 數學            | 5           | 4  |    |    | 9  | 0           | 0      | 0        | 7      | 2      | 9              |    |
| 社會            | 3           | 1  |    |    | 4  | 0           | 2      | 0        | 0      | 2      | 4              |    |
| 自然            | 1           | 4  |    |    | 5  | 0           | 1      | 0        | 2      | 2      | 5              |    |
| 藝術            | 0           | 1  | 1  |    | 2  | 0           | 0      | 0        | 1      | 1      | 2              |    |
| 生活            | 1           | 3  |    |    | 4  | 1           | 0      | 0        | 0      | 3      | 4              |    |
| 健康與體育         | 2           | 4  |    |    | 6  | 0           | 2      | 0        | 1      | 3      | 6              |    |
| 國防通識          | 0           | 4  |    |    | 4  | 0           | 1      | 0        | 0      | 3      | 4              |    |
| 觀光餐飲          | 0           | 3  |    |    | 3  | 0           | 0      | 1        | 2      | 0      | 3              |    |
| 商業服務          | 2           | 5  |    |    | 7  | 1           | 0      | 1        | 4      | 1      | 7              |    |
| 資訊應用          | 1           | 3  |    |    | 4  | 1           | 1      | 0        | 1      | 1      | 4              |    |
| 多媒體製作         | 0           | 2  |    |    | 2  | 1           | 0      | 0        | 0      | 1      | 2              |    |
| 商業設計          | 0           | 2  |    |    | 2  | 0           | 0      | 0        | 2      | 0      | 2              |    |
| 幼兒保育          | 2           | 2  |    |    | 4  | 0           | 0      | 1        | 2      | 1      | 4              |    |
| 應用外語          | 0           | 3  |    |    | 3  | 0           | 0      | 1        | 2      | 0      | 3              |    |
| 銀髮族活動<br>管理   | 2           | 1  |    |    | 3  | 1           | 0      | 0        | 2      | 0      | 3              |    |

(三). 教師服務年資統計

| 教師<br>年資別 | 總計 |    |    | 未滿5年 |    | 5至未<br>滿10年 |   | 10至未<br>滿15年 |   | 15至未<br>滿20年 |   | 20至未<br>滿25年 |   | 25至未<br>滿30年 |   | 30年<br>以上 |   |
|-----------|----|----|----|------|----|-------------|---|--------------|---|--------------|---|--------------|---|--------------|---|-----------|---|
|           | 計  | 男  | 女  | 男    | 女  | 男           | 女 | 男            | 女 | 男            | 女 | 男            | 女 | 男            | 女 | 男         | 女 |
| 專任教師      | 84 | 16 | 68 | 6    | 20 | 1           | 3 |              | 3 | 17           | 3 | 10           | 1 | 12           | 1 | 1         | 2 |

### 三、歷年畢業學生數及進路分析

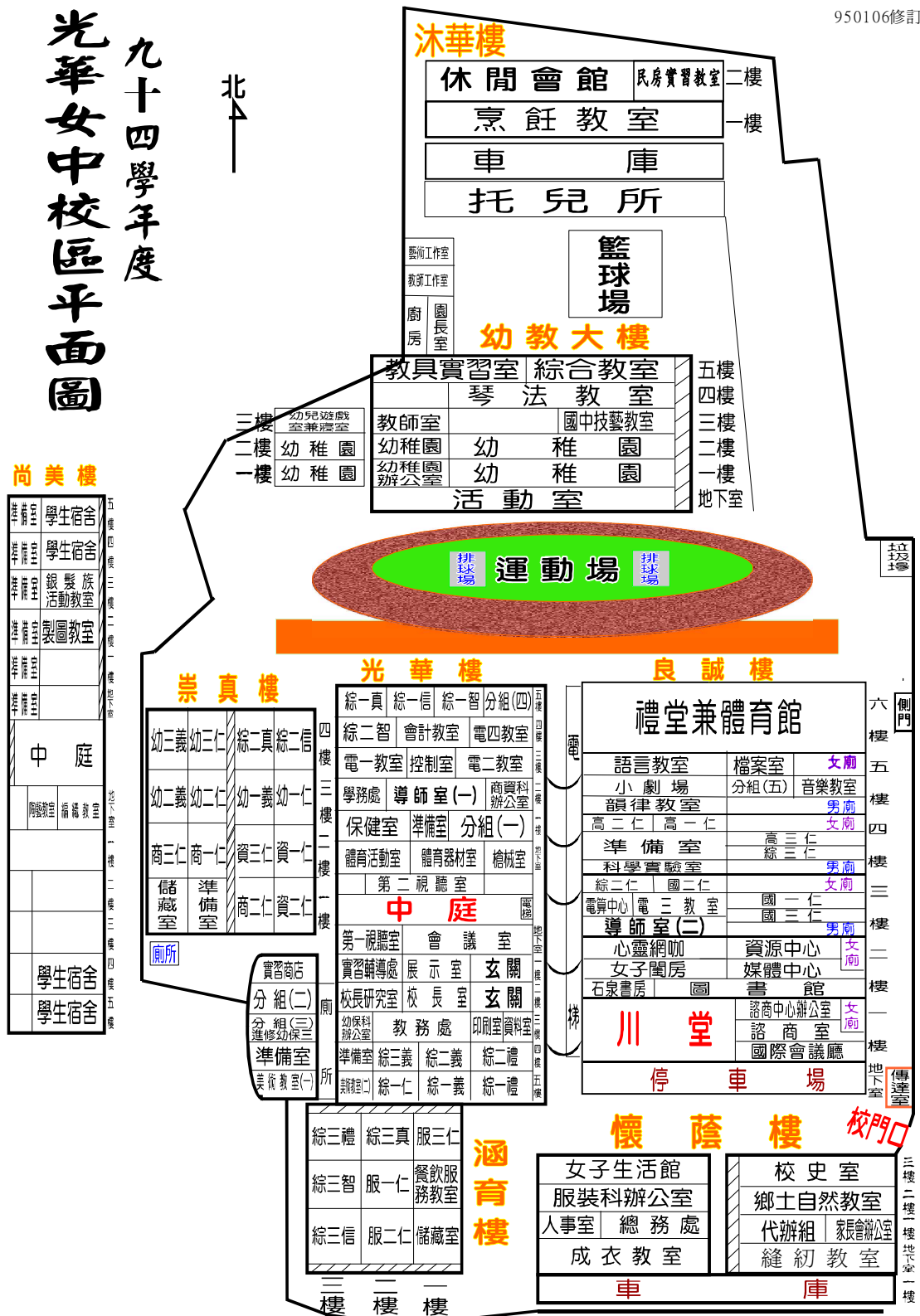
| 項 目                                  | 九十三學年度<br>人數/人次 | 佔九十三學年度<br>綜合高中畢業生比率 |
|--------------------------------------|-----------------|----------------------|
| 應屆畢業生升學之總人次                          | 143             | 100.0%               |
| 考上普通大學之人次                            | 18              | 12.59%               |
| 考上四技之人次                              | 108             | 75.5%                |
| 考上二專之人次                              | 17              | 11.89%               |
| 考上軍警院校之人次                            | /               | /                    |
| 應屆畢業生畢業三個月內就業之總人數                    | /               | /                    |
| 從事服務業之人數                             | /               | /                    |
| 從事製造業之人數                             | /               | /                    |
| 從事批發及零售業之人數                          | /               | /                    |
| 從事礦業及土石採取業之人數                        | //              | /                    |
| 從事其他行業之人數                            | /               | /                    |
| 應屆畢業生未升學、未就業總人數                      | /               | /                    |
| 主修專門學程之應屆畢業生於在學三年期<br>間考取國家技術士證照之總人數 | 90              | 62.94%               |
| 主修專門學程之應屆畢業生於在學三年期<br>間考取國家技術士證照之人次  | 127             | 88.10%               |

# 四、校舍空間

## (一). 校園平面圖

950106修訂

# 九十四學年度 光華女中校區平面圖



## 五、學校電腦、圖書資源與設備

| 項 目                   | 全 校 |            |
|-----------------------|-----|------------|
|                       | 間數  | 總面積        |
| 一般教室                  | 44間 | 3,302 平方公尺 |
| 專科教室(含實習工場、實驗室、語言教室等) | 35間 | 3,414 平方公尺 |
| 電腦教室                  | 4間  | 520 平方公尺   |
| 團體、個別諮商室              | 5間  | 153 平方公尺   |
| 視聽教室                  | 5間  | 730 平方公尺   |
| 圖書館                   |     | 419 平方公尺   |
| 活動中心(體育館、禮堂)          |     | 1,309 平方公尺 |
| 運動場                   |     | 6,240 平方公尺 |
| 游泳池                   |     | 0平方公尺      |
| 校地總面積                 |     | 20,930平方公尺 |

## 六、近三年辦校成效

### (一)、視綜合高中為校園整體教育理念之重塑

#### 1. 訂立辦學目標 (多元、彈性、人本、適性、快樂、自主)

##### ① 多元評量與獎勵機制，適性發展

實施目標：多層次開展學生多元智能，培養學生之信心與學習興趣。

實施內容：A. 各學科之教師配合不同的課程設計，分階段和比例循序漸進

B. 學校設計校訓卡獎勵制度，教師可在生活中作多種鼓勵，獲得五張校訓卡可至學務處換得嘉獎一次。

C. 身心障礙學生特殊輔導機制(對學習困難學生透過專業心理測驗鑑定後，加以個別輔導並於教務處成績審議委員會通過成績計算方式，與予加分和鼓勵局部成就)。

##### ② 校園學習環境共同經營理念

實施目標：校園成長理念的相互激發(參見剪報資料)

實施內容：A. 營養午餐菜單設計比賽(推廣青少年健康飲食觀念和習慣)。

B. 校內新增活動區之命名活動(學生深思校園環境之規劃意義並珍惜之)。

C. 校訓獎勵卡設計比賽(期待小善小優被鼓勵之心情)

D. 林蔭道鋪面設計比賽(依據地方文史的特色，參與校園環境的規劃)

E. 親和性圍籬設計比賽(參與規劃與社區互動的環境意象)

##### ③ 主動開發學生參與社區活動之機會，並形成學習檔案

實施目標：結合人文歷史與團隊精神，讓學生有機會參與社會各種有意義之活動，開闊廣泛的視野。

實施內容：A. 參與九十二年全中運大會舞表演(由名舞蹈家廖末喜女士編舞的

「迎向府城的春天」，一千名學生並自行製作學習檔案，完整的記錄下當時辛苦的點點滴滴及學習過程)。

- B. 「赤崁都心--小巷弄大故事」工讀系列(學生進入最古老的府城探訪老居民和各種傳統產業經營，並製作心靈地圖)。
- C. 負責九十四年全運會吟賓舞表演。
- D. 參與府城建城 280 週年紀念展覽與表演系列。
- E. 積極參加台灣燈會的花燈比賽與製作。

#### ④學生自主管理與人權教育本質

實施目標：以學生意見為依歸，凝聚本校學生之同心力及帶領本校學生共同建立溫馨和諧之校園風氣的責任。

- 實施內容：
- A. 學生自治會與幹部訓練營。
  - B. 學生參與豐富社團活動。
  - C. 多種書包與制服設計，讓學生自主選擇。
  - D. 每學期之學生便服日。

#### ⑤學生主動學習經驗之強化

實施目標：透過多元課程的學習，培養閱讀習慣，增進學習自主。

- 實施內容：
- A. 透過國文科教學、班級讀書會、以及學習檔案之概念，使閱讀融入教學之中，使綜高學生的圖書借閱率大幅提升。
  - B. 主動閱讀活動(大家來「曬書單」)—圖書館主辦
  - C. 辦理網路選課、網路修課，創造學生自主學習的機會。

## 2. 行政效能之提昇

### (1)行政會報(每週召開行政會報)

實施目標：為能隨時掌握學校狀況並迅速有效推動校務行政工作。

實施時間：每週一下午二時。

實施人數：25 人。

實施內容：校內重要事項計畫與協調，經會議討論決議後執行之。

### (2)加強教育專業知能(教師自我評量表、教學資料與成果數量化)

#### ①學校本位課程研發教材

實施目標：開發適合綜高課程之創新教材，培養教師教學專業能力。

實施內容：目前已完成銀髮族學程簡介、幼保學程簡介、觀光餐飲學程簡介、商業服務學程簡介、資訊應用學程簡介、數學第一冊、銀髮族體能活動管理等。

#### ②落實教師評鑑(完整考評辦法)

實施目標：提昇教師教學、研究與社區服務，促進教師專業成長。

實施時間：每年七月底。

實施內容：依據各項考評標準及計算比例予以考評。

### (3)校園 e 化：

實施目標：提昇師生資訊應用能力，促進校園 e 化環境。

- 實施內容：
- A. 校園無磁片。
  - B. 校內無線上網系統。
  - C. 自行研發電腦選課系統。
  - D. 校園全面網路聯繫。
  - E. 校內公共區域設置室外公用電腦

### 3. 校內資源重新整合(軟硬體資源整合)

#### (1) 空間重新調整運用對照表

| 原空間名稱                            |   | 擴充使用之空間名稱   |
|----------------------------------|---|-------------|
| 資料處理科辦公室(遷移)                     | → | 分組三教室       |
| 商業經營科辦公室(遷移)                     | → | 分組二教室       |
| 縫紉教室(變更)                         | → | 餐飲服務教室      |
| 教職員舊宿舍(拆建)                       | → | 生態水池—科學研究   |
|                                  |   | 餐飲實習教室      |
| 室設科教室(變更)                        | → | 夜宿中心        |
| 圖書館(已遷移)                         | → | 學生宿舍        |
| 新增                               | → | 女子典藏與校史室    |
| 新增(光華樓)<br><br>光華堂<br>(拆建更名為良誠樓) | → | 普科老師辦公室     |
|                                  |   | 跑班教室與一般教室四間 |
|                                  |   | 團體諮商室與個別諮商室 |
|                                  |   | 會議廳         |
|                                  |   | 圖書館         |
|                                  |   | 媒體中心        |
|                                  |   | 男子書坊—石泉書坊   |
|                                  |   | 女子書坊        |
|                                  |   | 心靈網咖        |
|                                  |   | 教學資源中心      |
|                                  |   | 電算中心        |
|                                  |   | 電腦教室        |
|                                  |   | 語言教室        |
|                                  |   | 韻律教室        |
|                                  |   | 小劇場         |
|                                  |   | 多功能禮堂       |

#### (2) 學程研發與豐富：

實施目標：為回應社會需求，統整校園內外教師專長資源，積極研發新學程。

實施內容：A. 全國首創「銀髮族活動管理學程」，呼應高齡化社會之來臨。結合校內外專業師資，定期聚會討論，自行研發課程和教材。

B. 結合高中職社區化之資源，辦理跨校開課、跨校選課等，使觀光餐飲學程與應用外語學程擁有大學院校的師資與設備協助。

## 二、落實適性教學

### 1. 國英數分科分組教學

實施目標：為照顧所有學生之個別差異，國、英、數等科目實施分科分組教學以因材施教，冀能落實綜合高中之目標及精神。

實施內容：分科分組教學人次一覽表、在學成績比較分析表、分科分組教學調整班別流程圖、分組班別異動分析表

### 2. 考試機制檢討

① 階段性補考：

實施目標：為提昇學生學習動機，加強學科能力。以數學科為主。

實施時間：上學期兩次(分別於十月底和十二月中旬)，下學期兩次(分別於四月中旬和五月底)。

實施人數：以 93 學年度為例，上學期綜一 440 人、綜二 277 人，下學期綜一 310 人、綜二 233 人。

實施內容：教學組於每次段考後，分發申請辦法通知各班，成績不及格者可向教學組提出階段性補考。

#### ② 闖關驗收活動：綜合高中暑期輔導國英數複習考分組闖關活動

實施目標：採用合作式學習策略驗收為期四週暑期輔導的國英數學學習成效。

實施時間：暑期結束

實施人數：以 92 學年度為例，綜三 194 人，綜二 264 人。

實施內容：綜高國英數老師事先研商複習考的試題單元與各個關卡的遊戲規則，並且推派二~三位教師擔任關主的角色；學生分組四~五人，互相遴選國英數小組長，帶領組員闖關，精熟暑期輔導之學習內容。

#### ③ 重補修機制運作：

實施目標：為補強學生學習基礎，加強學科能力。

實施時間：分學期間重補修與寒暑假重補修。

### 三、落實自主選課和選學程之個別化輔導

1. 完整輔導機制之建立：結合教訓輔與實習處之功能

2. 多元選課與選課輔導

(以 93 學年度為例，綜高一、二年級共 177 門跨班開課，全校 231 門跨班開課)

實施目標：設計符合綜合高中理念與特色之課程，透過學生預選學程說明會、家長課程簡介，以及學程輔導及選課說明會以落實學生適性發展。

實施時間：新生在小大學模擬生活體驗營或新生訓練時，舊生在選課前一個月。

實施內容：全校跨班選課資料一覽表

各專門學程試探課程開課一覽表

綜高科目跨班選課之個人課表

實施效果：學校本位資料研究，包括：

A. 學生主觀報告選課機制之受輔導方式

B. 學生主觀報告選學程機制之受輔導方式

C. 導師主觀報告輔導效能

3. 選學程輔導與加退選課程和學程機制

① 生涯規劃課程設計(每年 2 月至 6 月) ② 個別輔導(全學年)

實施目標：綜合各項心理測驗結果、個人特質與性向、參考學習成果以及父母的意見，協助學生適性發展，愛其所選選其所愛。

實施內容：安排實施測驗並解釋結果，設計自我探索活動協助學生瞭解性向及彩繪人生的規劃，提供克服學習困難之方法，說明多元入學管道，探索職業世界，價值澄清以及時間管理等。

實施效果：A. 同學修習生涯規劃課程前後選擇學程意向比較分析

B. 學生主觀報告選學程、加退選課程與學程之受輔導人次分析

C. 加退選課程與學程人數分析表

4. 跨學程選課、空白課程、雙學程以及進路輔導

實施目標：依學生之性向以及預選學程結果，提供多元學習的空間。

- 實施內容：(1)複選學程—且目標在畢業證書可加註雙學程之學生：商業服務學程(+資訊應用學程)、資訊應用學程(+商業服務學程)、商業設計學程(+多媒體製作學程)、多媒體製作學程(+商業設計學程)。
- (2)複選學程—而目標在只選修跨學程核心科目，以未來升學進路著想。
- (3)單純興趣跨選學程課目。
- (4)空白課程分為圖書館、自修室、心靈網咖以及諮商中心四種型態。
- (5)綜二至綜三持續進行進路分析輔導，綜三時開課為準備升學同學開設理論專精導向課程，同時也為準備就業同學開設技術專精導向課程。

- 實施效果：A. 綜三跨學程選修人數一覽表  
 B. 綜三跨學程選修課程型態一覽表  
 C. 綜二跨學程選修科目人次與課程型態一覽表  
 D. 空白課程開課人次表  
 E. 空白課程應用方式與主觀報告應用效能分析統計表  
 F. 綜三進路分析摘要表

#### 四、實際進行上網選課、多元課程跑班

##### 1. 自行開發電腦選課系統

實施目標：因應學生多元選課以及行政業務之需求，建置屬於本校綜合高中網路選課系統，以提高行政效率。

##### 2. 跑班教室點名系統及課表

實施目標：協助教師管理教室常規，透過跑班點名系統讓學生就序上課。

實施內容：各跑班班級需推選跑班之班長、副班長、學藝股長、以及衛生股長等負責跑班教室之管理，座位表一式兩份，放置講台及貼在教室外，除由任課老師上課點名外，教務處利用查堂時亦協助點名。

#### 五、積極成長性輔導

##### 1. 學習檔案之應用

實施目標：協助學生有計畫、有目標地整理自己的學習成果，作為日後推薦甄選、申請入學資料審查之用。

實施內容：首先以生涯規劃課程引導學生製作生涯檔案，同時帶領學生規劃學習檔案的內容，經由收集、選擇、反省、製作，最後觀摩回饋分享。

##### 2. 積極進行第一級、第二級預防以及第三級預防

實施目標：建立輔導網路以明確條例列出第一級、第二級預防、第三級心理健康與心理疾病預防工作之分工。

實施內容：本校以快樂學習為目標，希望盡量給予學生美好有創意的學習環境。第一級預防由全體導師及任課老師擔任，透過電訪、家訪、個別談話等，適時協助有困難的學生(家庭訪問暨個別談話記錄簿)。每班設置輔導股長，協助導師班級經營。每學期舉辦不同性質之團體輔導，如轉學生團體、小公主團體、會心團體等，以達預防之效。第二級預防由導師或任課老師轉介至諮商中心，由專業輔導老師分別個別諮商。第三級預防特聘臨床心理師以部分鐘點協助。

- 實施成效：A. 綜高學生校園經驗最美回憶排行榜分析  
 B. 全校學生個別諮商統計分析

#### 六、校園特色目標

##### 1. 生態化：

實施目標：珍惜大自然，形成校園永續團隊，重視環境教育。

實施內容：A. 參加綠色學校夥伴，持續提報校園綠色活動。

B. 申請永續校園計畫，並積極執行。

實施成效：A. 校園經營人工溼地與生態水池並進行相關研究。

B. 93 學年度獲得環境教育優等學校。

C. 全校透水覆地大為增加。

D. 94 年獲得全國高中職唯一永續校園特優獎。

## 2. 科學化：

四年來學校辦理研究計劃一覽表

| 編號 | 類別         | 年度    | 計畫名稱                               | 主持人 | 備註            |
|----|------------|-------|------------------------------------|-----|---------------|
| 1  | 教材教法評量研究   | 90    | 高中數學虛擬實境實例於網路教學之設計與應用－以空間中的直線與平面為例 | 陳綺雯 | 教育部中小學科學教育計畫  |
| 2  | 教材教法評量研究   | 91    | 建構網路虛擬數學教室－高中數學 VR 實例於網路教學之設計與應用   | 陳綺雯 | 教育部中小學科學教育計畫  |
| 3  | 家政         | 91    | 學習加油站國中家政網路資源                      | 龔貞德 | 教育部教材資源中心     |
| 4  | 數學         | 91    | 學習加油站國中數學網路資源                      | 陳綺雯 | 教育部教材資源中心     |
| 5  | 學生科學教育活動   | 92    | 人工溼地對校園污水淨化效能之探討                   | 陳碧霜 | 教育部高中培育研發人才計畫 |
| 6  | 學生人文藝術教育活動 | 92    | 從公共藝術的省思到校園環境的美化                   | 蘇惠珍 | 教育部高中培育研發人才計畫 |
| 7  | 科學教育       | 92    | 高中數學數位教材之設計與應用                     | 陳綺雯 | 教育部高級中學開發網路學習 |
| 8  | 科學教育       | 92    | 高中數理網路教材研發－綠家庭                     | 陳綺雯 | 教育部教師工作坊      |
| 9  | 自然生態       | 92    | 廚餘堆肥化計劃－綠家庭                        | 莊享靜 | 教育部教師工作坊      |
| 10 | 教育         | 92~94 | 非語文性注意力與記憶力體驗編製研究                  | 郭乃文 | 教育部社教司        |
| 11 | 自然生態       | 93    | 親和性圍籬研究                            | 陳綺雯 | 教育部高中培育研發人才計畫 |
| 12 | 科學教育       | 93    | 校內噪音研究                             | 張樹仁 | 教育部高中培育研發人才計畫 |
| 13 | 人文藝術       | 93    | 女性校園同性戀研究                          | 吳宜蓁 | 教育部高中培育研發人才計畫 |

## 3. 女性生涯規劃特色

實施目標：重視女性的生命力歷程，在硬體上規劃女子典藏空間，在軟體上規劃女性生涯週末營，以達到人權與人文教育。

實施時間：每學期。

實施對象：全校教職員及兩梯次學生，每梯次 50 人。

實施內容：規劃六個學期舉辦女性生涯週末營，體驗從生命教育、女性與環境、自我與人際、女性與家庭、經濟與職業、和生涯規劃等一系列的自我探索與決策技

巧，提供學生在自我生命中找到成就感與主動感。

#### 4. 人文深入教學：

##### ①城牆與鐵道系列故事

實施目標：鼓勵師生發揮思考、創造力，及營造大東門城古城意象並配合學校永續校園計劃及生命教育活動—鐵道與城牆的故事。

實施時間：每學期

實施對象：全校教職員及學生。

實施內容：參與社區活動、主導學生探索、演講或座談會

實施成效：2004 年獲得全國創意校園經營獎

##### ②生命關懷週(以 93 年主題\_\_從 911 到 921 為例)

實施目標：透過災區重建的影片記錄，讓學生體會生命的力量與勇氣，學會人與人之間的尊重與理解，以及與自然和平相處。

實施時間：每學期全校實施。

實施內容：自製多媒體教材，剪輯分享災變後災區學生把樓梯、帳棚當教室艱辛求學的實況，以及一磚一瓦的重建校園的過程。最後全校師生共同摺紙鶴串在光華樓上，分享彼此對生命的悸動。

##### ③薪火相傳情牽光華系列活動

實施目標：凝聚全校師生的情感，對校園發展的共識，結合對社區的感情，讓師生們跨時空回憶曾經甘苦年月。

實施時間：每學期一次。全校實施。

實施內容：每年畢業典禮之前，製作過去三年曾經在校園裡歡笑或努力的片斷，讓全體師生一起甜蜜回顧，搭起人與人之間的橋樑。

##### ④「把愛留下來」活動

實施目標：建立學姊妹的情感，珍惜物力。

實施時間：每學年一次。畢業班與新生班實施。

實施內容：收集每年畢業生之制服和師生多餘的參考書籍，提供給新生使用。

實施成效：每年可整理 400 餘件衣物轉送學妹。

##### ⑤「社區耆老入校」活動

實施目標：結合師生對社區的感情，讓師生們跨時空體驗台灣的百年歲月。

實施時間：每年實施。全校實施。

實施內容：邀請耆老進入校園現身說法，不止於訴說個人生命歷程，也帶領同學了解不同時代的故事和學習背景環境。

##### ⑥「女性貞潔感面面觀」活動

實施目標：邀請不同文化背景的校外人士，讓學生們跨時空學習女子的角色和價值觀。

實施時間：每年實施。全校實施。

實施內容：包括原住民與美國和日本人士入校暢談不同民族的女性貞潔感。

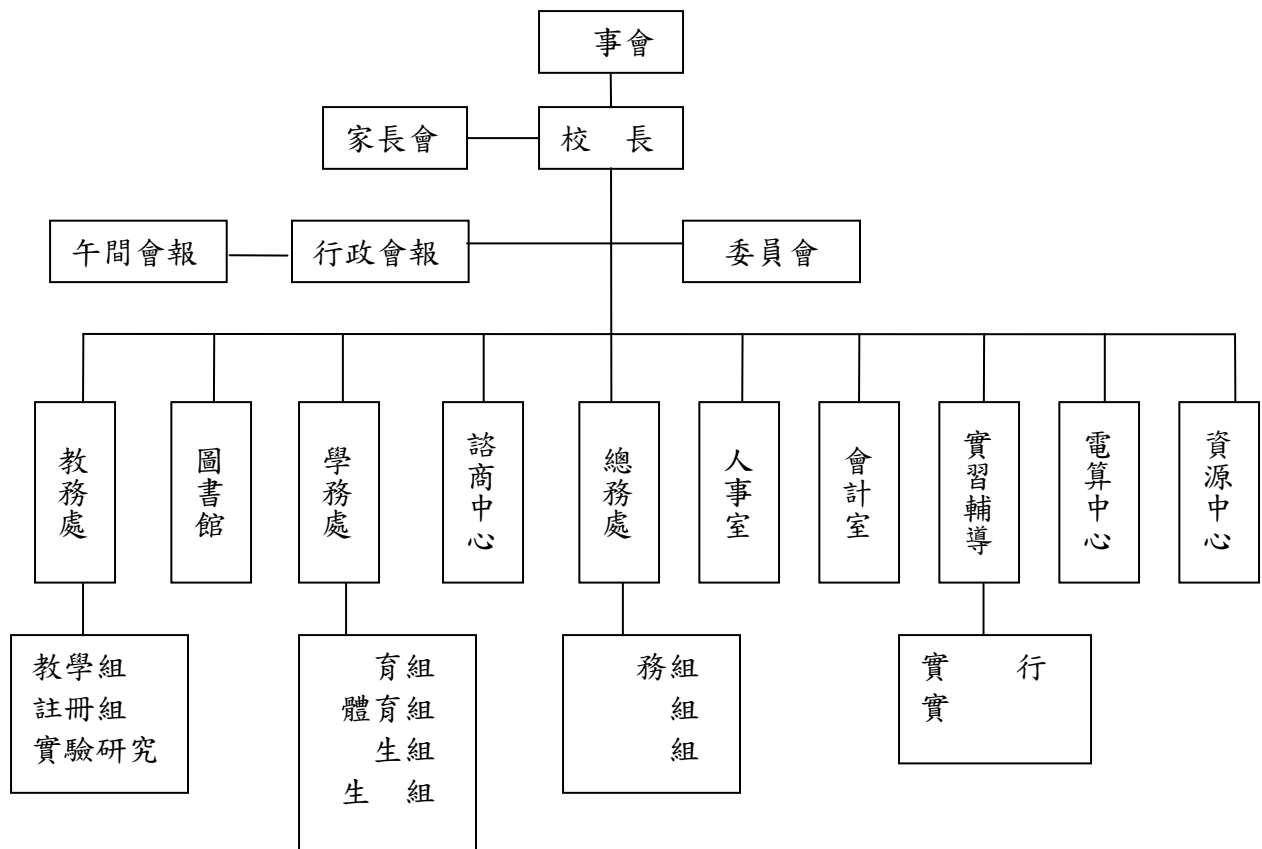
## 貳、籌備組織與分工

### 一、組織

(一) 本校辦理綜合高中之業務，於教務處下設實驗研究組組長一人，綜理綜合高中課務、招生、課外活動及其他相關事務，各專門學程或由校長聘選專業教師擔任或由各職業科主任兼之。

### (二) 本校行政組織圖

行政組織圖



### (三) 課程發展委員會

本校依據綜合高級中學實施要點，訂定及修正本校之課程發展委員會設置要點，並於95年01月20日校務會議討論通過要點如下：

壹、依據：教育部頒布『國民中小學九年一貫課程實施綱要』、『普通高級中學課程暫行綱要』、『綜合高級中學課程暫行綱要』、『職業學校課程暫行綱要』等之相關規定辦理。

貳、目的：1、發展、規劃學校總體課程的實施模式與可行作法。

- 2、發展學校選修課程本位課程的實施模式與可行作法。
- 3、探討實施學校本位課程時，可能遭遇的問題與解決策略。
- 4、研討學校本位之課程結構。
- 5、結合社區資源，發展具特色的學校本位課程。
- 6、建立教師發展、設計課程的知能，增進教師專業能力。

參、組成：本課程發展委員會（以下簡稱本會）置委員 25~29 人，由學校行政人員代表、領域代表、家長代表、社區與業界代表組成之。

一、召集人：校長。

二、執行秘書：教務主任。

三、委員：

- 1、行政代表：10 人，學務主任、總務主任、輔導主任、實習主任、圖書館主任、教學組長、註冊組長、實驗研究組組長、訓育組長、國中部行政老師。
- 2、領域代表：10~14 人，由各科教學研究會主席擔任或由其推薦之。
- 3、家長代表：2 人，由家長會推選之。
- 4、社區與業界代表：2 人，由校長遴聘之。

肆、本會之執掌如下：

- 一、充分考量學校條件、社區特性、家長期望、學生需要等因素，配合教育政策、結合全體教師與社區資源，發展學校本位課程，並審慎規劃全校總體課程計畫。
- 二、統整各學習領域課程計畫，並於每學期開學前完成學校課程計畫。
- 三、審查各科自編教科用書。
- 四、議定各學習領域之選修課程、學習節數、選用教科用書並編選彈性課程學習節數之課程教材。
- 五、規劃教師專業成長進修計畫，增進專業成長。
- 六、負責課程與教學評鑑，規劃學生學習評鑑。
- 七、對各科課程設計、教材編選、教學實施等開發之創意教師進行協助與獎勵。
- 八、其他有關課程發展事宜。

伍、本會委員任期 1 年，得連選連任。候補委員或補選（推）舉產生之委員，其任期均至原任期屆滿之日止。

陸、本會開會時，需有應出席委員二分之一（含）以上之出席，方得開議。需有出席委員二分之一（含）以上之同意，方得議決。投票採無記名投票或舉手方式行之。

柒、本會每學年至少召開會議 2 次，唯必要時得召開臨時會議。

捌、本會得視需要邀請學者專家、其他相關人員列席諮詢或研討。

玖、本要點經校務會議通過，陳請校長核定後實施，修正時亦同。

#### (四)教學研究會

台南市私立光華女子高級中學各科教學研究會實施辦法

94.1.11 修訂

一、依據：1. 教育部頒訂中等學校各科教學研究會組織通則。

2. 84.8.9. 教育部頒布之教師法。

二、目的：1. 提昇教師教學品質及專業素養，並以發展學校本位課程為主。

2. 編選及編擬各學習領域教科用書及參考資料。

3. 加強教學活動，協調教師進行研究，改進教學方法，解決各學習領域教學有關之問題，以發揮教育功能。

三、設置科別：

1. 國文科教學研究會。

2. 英文科教學研究會。

3. 數學科教學研究會。

4. 社會科教學研究會（包括公民、三民主義、歷史、地理）。

5. 自然科教學研究會（包括物理、化學、生物、地球科學）。

6. 體育科教學研究會。

7. 各職業科教學研究會。

8. 軍護科教學研究會。

四、工作內容：

1. 教學研究計畫之訂定與執行。

2. 擬訂教學進度，訂定教學計畫，改進教學方法，研製及運用教學媒體。

3. 研擬專業成長、教學創新、團隊分享機制。

4. 教科用書之審議與選用。

5. 補充教材與鄉土教材之選擇與蒐集。

6. 商議選修科目，提供跨科別協同教學諮詢。

7. 改進教學評量技術，推展本科學藝競賽。

8. 學生課外讀物之調查與指導。

9. 學生課外作業之規劃與指導。
10. 規劃本科教學環境及教學設備。
11. 其他有關教學活動各項事宜。

五、組織：

1. 各科教學研究會隸屬教務處（軍護科除外），各該學科教師均為會員。
2. 各科教學研究會置召集人一人，由教務主任就該科教師中遴選一人（職業科由科主任擔任），簽陳校長核定後聘任之，各學科教學研究會召集人為學校教學行政團隊成員之一。
3. 各學科召集人任期一年，得連選連續聘任。

六、學科召集人職掌：

1. 協助本科教師訂定教學研究計畫並協助執行。
2. 協調各年級教師擬訂教學進度，編寫教學計畫，並研製及運用教學媒體。
3. 協助教師研究、統整教材，並改進教學評量技術。
4. 協助推展本科學藝競賽及相關聯課活動。
5. 協助辦理各種教育活動或校際競賽與活動。
6. 溝通教師意見，促進團結和諧。
7. 協調本科教師教學方法之改進。
8. 協調規劃本科教學環境及教學設備。
9. 協助本科作業抽查，進行教學輔導事宜。
10. 協助安排教師研習、協調代課安排等事宜。
11. 協助本科新進教師甄選事宜。
12. 其他有關教學活動各項事宜。

七、各科教學研究會每學期例會一至三次，必要時得召開臨時會議。

八、各科教學研究會會議以分科舉行為原則，但為謀各科教學之聯絡，亦得聯合舉行，由校長或教務主任擔任主席，其議決事項與各科教學研究會議議決事項具同等效力。

九、各科教學研究會得與各中等學校取得聯絡，相互參觀教學，交換研究心得。

十、本校教師，不論其專任或兼任，均有參加有關各科教學研究會，並負責執行決議事項之義務。

十一、本辦法經校長核定後施行，修正時亦同。

## 二、分工

本校綜合高中業務推動納入全校各處室行政業務一起推動，由校長統籌，董事會與家長會指導。其間重要任務之分工，說明如下：

| 編號 | 工作項目        | 主辦單位       | 協辦單位                            |
|----|-------------|------------|---------------------------------|
| 1  | 招生方式        | 招生委員會      | 教務處<br>各學程主任                    |
| 2  | 學程規劃與設置     | 教務處        | 各學程主任<br>各科教研會主席                |
| 3  | 課程規劃與實施     | 教務處        | 各學程主任<br>各科教研會主席                |
| 4  | 各種進路修課建議    | 教務處        | 諮商中心<br>各學程主任<br>各科教研會主席        |
| 5  | 教學規劃與實施     | 教務處        | 學務處<br>諮商中心<br>各學程主任<br>各科教研會主席 |
| 6  | 師資規劃與調配     | 人事室        | 教務處<br>會計室                      |
| 7  | 學生輔導規劃與實施   | 諮商中心       | 教務處<br>學務處                      |
| 8  | 學生學籍處理      | 教務處        | 電腦中心<br>學務處                     |
| 9  | 學生畢業進路規劃與輔導 | 教務處<br>實習處 | 諮商中心<br>各學程主任                   |
| 10 | 圖書設備規劃      | 圖書館        | 教務處<br>總務處<br>會計室               |
| 11 | 教學儀器設備規劃    | 教務處        | 總務處<br>會計室                      |
| 12 | 校舍空間規劃      | 總務處        | 教務處<br>學務處<br>會計室               |
| 13 | 宣導措施規劃      | 教務處        | 諮商中心<br>學務處<br>各學程主任            |
| 14 | 課程與教學評鑑     | 教務處        | 學務處<br>諮商中心<br>人事室              |

## 參、轉型理念與目標

### 一、所在適性學習社區教育需求評估

本需求評估數據係摘取自國立屏東科技大學湯誌龍教授主持之「台灣省暨金馬地區高中職社區化（南區）教育需求評估」期末報告。

(一)該報告之執行方式如下：

1. 調查時間於 93 與 94 年度各進行一次。
2. 調查對象為：台南縣市國中應屆畢業生。

(二) 需求量之資料。依據湯教授對社區中三十七所國中應屆學生之各項問卷調查統計結果：

1. 學生在國中畢業後選擇之進路比例分布如下：

| 項目   | 就讀意願比率       |              |
|------|--------------|--------------|
|      | 93 年         | 94 年         |
| 高中   | 8116 (63.3%) | 7650 (60.7%) |
| 高職   | 2918 (22.8%) | 3356 (26.6%) |
| 綜合高中 | 979 (7.6%)   | 745 (5.9%)   |
| 五專   | 274 (2.1%)   | 345 (2.7%)   |
| 軍事學校 | 271 (2.1%)   | 247 (2.0%)   |
| 就業   | 98 (0.8%)    | 104 (0.8%)   |
| 其他   | 170 (1.3%)   | 148 (1.2%)   |
| 合計人次 | 12826 (100%) | 12595 (100%) |

2. 國三學生最有興趣之類科與本社區提供之就學人數供需情形：

| 項目   | 澎南一、二區<br>提供就學人數 | 供需情形 |
|------|------------------|------|
| 普通高中 | 5342 (36.8%)     | 過剩   |
| 高職   | 6607 (45.5%)     | 過剩   |
| 綜合高中 | 2572 (17.7%)     | 過剩   |

(三) 回應教育需求評估：

1. 平均而言，本社區在高職類科招生容量大於就學意願。
2. 因為澎南一區與二區之學生來源大致相同，以單獨一區來看，各種學制供給都不足，但是以學生畢業進入兩區就讀之數量分析，無論普高、高職、綜高等，教育資源都是過剩之狀態，亦即一定有特定的學校招生不足。在今日台灣，這必然發生於私立學校。
3. 學生對於適性課程的需求方面，澎南一、二區經由合作方式與資源共享，大致能滿足學生需求，並且本校設置資、商、幼保、語文、餐旅、學術等類課程，學程達 10

種之多，並施以彈性、自主選修，學生適性學習需求之滿足與消長情形之因應，應能有效提供適性教育，滿足國中畢業生就讀需求。

## 二、學校中程計劃（6年）與願景

### （一）本校中程計劃訂定背景

#### 1. 本校辦學 SWOTS 分析

| 因素         | S（優勢）  | W（劣勢）  | O（機會點）   | T（威脅點）   | S（行動策略）  |
|------------|--|--|--|--|--|
| 1. 教育理念與責任 | <ol style="list-style-type: none"> <li>1. 重視全人教育，辦理學習本位的適性教學。</li> <li>2. 校內已形成堅強的核心團隊，有共同的教育理念。</li> <li>3. 校長具有專業的學經背景是台灣教改工作的支持者。</li> <li>4. 董事會極為重視全人教育，且充分授權，與校方理念一致。</li> <li>5. 本校教育目標升學與就業並重，符合現代社會潮流，並強化學生在生活常規的遵守，培養健全人格。</li> <li>6. 因材施教，綜合高中採分組、分級上課，且全校已逐步走向課程選修化。</li> </ol> | <ol style="list-style-type: none"> <li>1. 部份教師執守傳統辦學的理念，尚須突破。</li> <li>2. 受社會風氣影響，現今學生思想觀念較開放，自我主觀意識強烈，對於學校團體規範之認同較為薄弱。</li> <li>3. 因過於開放學生自主權，所以學生的行為規範有些瑕疵，且過於自由，反顯得學生太濫用自由。</li> <li>4. 學生來自弱勢家庭之比例頗高，對教育理念不甚具支持力。</li> </ol> | <ol style="list-style-type: none"> <li>1. 「多元學習」、「適性教育」、「全人教育」等概念順應時代潮流。</li> <li>2. 本校辦學形象已逐漸達到。</li> <li>3. 轉型綜合高中，以多元學習為理念，以學生為本位，家長認同，瞭解綜合高中的辦學精神。</li> <li>4. 適逢教改，教育政策鬆綁，技職新課程修訂，有利發展學校特色。</li> <li>5. 近年來四技院校大幅擴增，綜高學生升學進路更開闊，加上南科設廠增加綜高及職科學生就業機會。</li> </ol> | <ol style="list-style-type: none"> <li>1. 部分家長不知全人教育為何物？只重視升學，配合度不高，造成經營上壓力。</li> <li>2. 因社會環境的變遷，部分家長對小孩的管教偏差，不是寵溺，就是不聞不問，將教育責任全付予學校，忽略家庭教育及社會教育，也加重學校教師的責任負擔。</li> <li>3. 教育部政策搖擺不定，朝令夕改，許多政策常隨著部長的更換無疾而終，變成教育目標履受政策影響。</li> </ol> | <ol style="list-style-type: none"> <li>1. 經營本校特色，加強學生管理，顯現成效，建立口碑，教師以精緻化、個別化的教學方式辦出成效來，促使社區家長認同。</li> <li>2. 積極加強宣導工作使社會大眾，更進一步認識本校及綜高的教育目標與教育理念。</li> <li>3. 利用校友會、家長會、在校生廣為宣導，並且邀請國中師生參觀本校，爭取認同。</li> <li>4. 積極推動學校成為有效能的學習型組織學校。</li> </ol> |

|         |   |  |   |  |   |
|---------|---|--|---|--|---|
| 2. 地理環境 | <ol style="list-style-type: none"> <li>位於台南市文教區，與勝利國小、台南一中以及成功大學為鄰，學風鼎盛。</li> <li>位居東區古城周圍有懷古悠情地位環境。</li> <li>鄰近火車站，交通便利。</li> <li>環境優美清淨，適合讀書的地方，且有交通車及宿舍，提供遠道學生方便。</li> </ol> | <ol style="list-style-type: none"> <li>附近有長中、長女、德光同性質綜合商服學程，造成競爭日益激烈。</li> <li>位於人口老化社區青少年人口日漸減少。</li> <li>校地狹小，學生活動空間不足。</li> <li>上下學時段交通車造成社區交通打結。</li> </ol>                              | <ol style="list-style-type: none"> <li>位於東區，交通便利，可吸收台南縣、高雄縣鄰近學區的學生。</li> <li>重視人文教育，古都文化，有利學校質的提升。</li> <li>附近社區居家緊密，容易經營社區關係。</li> <li>位於成功大學學區內，容易得到學術性資源。</li> <li>統整校園景點為自然生態、社會人文，作為教學或參觀之路線。</li> </ol>                                 | <ol style="list-style-type: none"> <li>公立學校不斷增加，出生人口又逐年下降，附近私立學校林立形成招生的競爭。</li> <li>附近並無理想的大眾交通工具可搭乘，家長若要接送十分麻煩。</li> <li>學生交通車在上下學時間造成不通暢壓力。</li> <li>學生來源以外縣市為多增加家長的經濟負擔，也影響對學校的選擇。</li> </ol> | <ol style="list-style-type: none"> <li>藉由社區認同，城緣聯盟做校際的有效互惠與分享。</li> <li>多與附近之大專院校合作，形成社區教學的資訊網。</li> <li>多與附近鄰里間增加溝通及連絡，完善做好敦親睦鄰及和善的互動關係。</li> <li>落實校園整體規劃，提振學校形象。</li> <li>規劃良善的上下學交通管制疏導措施。</li> <li>鼓勵郊區學生踴躍住校，不但降低家長負擔，亦可減少通學時間的浪費。</li> </ol> |
| 3. 學校規模 | <ol style="list-style-type: none"> <li>學校總班數不多，符合貫徹精緻化辦學理念。</li> <li>校內有國中部、高中部、高職部與綜合高中，師資種類多樣化且素質逐漸提昇，是辦學的最大支柱。</li> <li>屬於中小型學校，人力、物力有效的經營運用。</li> </ol>                     | <ol style="list-style-type: none"> <li>校地不大，發展規模受限，學生活動空間太小。</li> <li>學校規模不大，學制多樣，財源較不寬裕，軟體設備較為不足。</li> <li>本校一直以全人教育為目標，長年不強調升學主義，所以不是明星學校。</li> <li>本校學生素質不高，因此也不容易從升學率來建立辦學口碑。</li> </ol> | <ol style="list-style-type: none"> <li>本校高職類科在台南地區原已有相當口碑，辦綜高三年，從摸索、觀摩已進到不錯的地步。</li> <li>綜高評鑑使得那些藉殼上市的學校，已有被淘汰的趨勢。</li> <li>校長的作風自由並十分重視專業與教師潛力開發，恰配合此小型教師團的機動性，亦進行組織重整與教學豐富化。</li> <li>以精緻優質為號召，社區資源共享為口號，並積極推動永續校園、城緣聯盟，展現校園新風貌。</li> </ol> | <ol style="list-style-type: none"> <li>台南地區未來數年中，將增加數所公立高中或完全中學，過度提供教學資源，學生來源受影響。</li> <li>校地有限，無法擴展學校規模。</li> <li>缺乏專業教師研究室。</li> </ol>   | <ol style="list-style-type: none"> <li>應與附近學校建立伙伴關係，讓學生跨校選課，以強化高中職社區化。</li> <li>要充分發揮本校小規模之精緻精神，設計更多創新的教學活動。</li> <li>強化青少年學習經驗的塑造，將是本校特色。</li> <li>落實學校的整體規劃，校園規劃應有長遠的計劃，使空間的利用更有效能。</li> </ol>  |

|         |  |  |   |  |  |
|---------|--|--|---|--|--|
| 4. 硬體設備 | <ol style="list-style-type: none"> <li>依課程需求提供各項教學資源，專業教室設備齊全。</li> <li>重視資訊電腦設備，人文素養之書籍及運動器材等設備，充分提供學生使用。</li> <li>校內的「沐華樓」提供學生活動和夜宿的最佳場所。</li> <li>校園內設置了多點無線上網，提供了教師準備教材和蒐集資料的好幫手。</li> </ol> | <ol style="list-style-type: none"> <li>校地狹小，又有部分校地不完整，一直屬於私人產業，無法擴充校地。</li> <li>學校建築物都是多年來逐漸完成，較無整體感，加上校園地形不完整，無完整規劃。</li> <li>電腦科技進步太快，硬體設備的汰舊換新；所需經費龐大，增置不易。</li> <li>目前教育部對私校的補助極少，不易再申請硬體設備，一切要靠學校自理和申請計畫。</li> <li>教師使用電腦不便，教室內硬體設施不足，不利資訊教學。</li> <li>部分學程設施不夠完備。</li> </ol> | <ol style="list-style-type: none"> <li>透過各項計劃的執行，有效率的充實各項教學設備。</li> <li>專業教室依不同教學需求及性質設立，小劇場、視聽教室、心靈網咖等增加學習的興緻。</li> <li>「沐華樓」，是以團體活動為主的情緒交流性與休閒性成長中心，將是學校發展全人教育與生活教育特色的重要助力。</li> <li>新圖書館之設立適合提供社區資訊與成人推廣教育，有助於社區經營。</li> </ol> | <ol style="list-style-type: none"> <li>私校補助減少，對教學設備的擴充，無法如期配合，且設備的維護費用高。</li> <li>良誠樓設計不良無法達到高效能的教學規劃。</li> <li>電腦教室和語言教室的維護困難、費用極高且汰舊換新問題嚴重，需及早做好計畫。</li> <li>學生愛惜公物的心有待提升。</li> </ol>  | <ol style="list-style-type: none"> <li>統籌設備之採購與管理，加強保管、保養及維修；如何進行硬體設備之節約與維護，將是一大挑戰，所以必須趕快建立環境共識與管理規則，並積極培養管理人才。</li> <li>積極推動教學設備的分享。</li> <li>未來諮商中心與圖書館將配合規劃女子教育特色活動與課程，將形成本校特色。</li> <li>人工濕地和親和性圍籬，教師應多利用為教學的好場所。</li> </ol>                             |
| 5. 教師資源 | <ol style="list-style-type: none"> <li>辦理各項研習活動及成果發表會，給予教師相互學習機會。</li> <li>教師間互相協助和支援。</li> <li>高中部與高職部之師資多元且豐富。</li> <li>社區化學校及與大專院校締結為合作夥伴，相互支援，增加許多教學資源。</li> </ol>                           | <ol style="list-style-type: none"> <li>教師在職進修的風氣不高。</li> <li>新進教師對學校的向心力較不足，異動高。</li> <li>私校教師必須花費心血在招生工作上，所以，教師平均工作時間高於公立學校。</li> <li>教師若心態未調整，在教學上將無法滿足學生的需求。</li> </ol>   | <ol style="list-style-type: none"> <li>轉型為綜合高中，教師需加強專業知識，以符合教學所需。</li> <li>因學生彈性選課，教師的效能因而有所增進。</li> <li>教師普遍重視自我成長與自我生涯規劃，替學生建立良好生命典範。</li> <li>強化社區化專案，教學資源分享。</li> </ol>   | <ol style="list-style-type: none"> <li>公私立教師的待遇不同，如鐘點費、授課時數、上課時間、員額編制差異、退休金等。</li> <li>新進教師異動過高。</li> <li>綜合高中的課程有別於高職原有的專業科目，教師備課時間增長。</li> <li>綜高班務繁雜，教師需要有相當能力掌控班級。</li> <li>教師負擔太重，常是心有餘而力不足。</li> <li>部分科目因類科調整，導致部份老師的鐘點不足，影響服務情緒。</li> <li>部分教師對評鑑制度有疑慮，以致影響</li> </ol> | <ol style="list-style-type: none"> <li>積極創造教師專業訓練機會，並鼓勵跨校性的學科教學與產能研習。</li> <li>鼓勵教師第二專長的進修，並透過教學視導達到學習第二專長的實質教學能力。</li> <li>全體教師應用終身學習的觀念並積極參與。</li> <li>利用社區化合作機制，使開課與師資運用更靈活。</li> <li>務求評鑑制度完備，更客觀詳實，讓教師認同接受。</li> <li>創造教師長期留校服務的誘因，以期培訓優良師資。</li> </ol> |

|            |   |   |   |   |  |
|------------|---|---|---|---|--|
|            |   |   |   | 服務情緒及態度。<br>8. 時代變遷亟需教師積極參與在職進修。  |  |
| 6. 行政協調與規劃 | <p>1. 專職行政人員大部分為本校校友，對學校的向心力極強，工作努力，經常額外付出時間精力，也不要求回報。且流動性低，行政能力與經驗豐富。</p> <p>2. 校內教職員相處愉快，協調溝通良好。校長自我要求高，管理氣氛傾向自由主動。</p> <p>3. 校內設有多種委員會，讓學校教師投入學校之行政工作與未來發展方向，發揮每個同仁都是校園主體的高貢獻力。</p> <p>4. 透過每週午間會報、行政會報，討論各項行政業務。</p> <p>5. 每學期召開數次教學研究會，協調教學、研究及課程進行。</p> | <p>1. 大部分人員行政經驗在同一工作單位時間長，不易產生個人成長的感覺。</p> <p>2. 私立學校資源少，無法額外給予相關人員實質獎勵，也缺乏晉升機會。</p> <p>3. 學校體制多（國中、高中、綜高、高職），相對業務量多且項目多，再加上各體制都需接受評鑑，行政工作負擔重。</p> <p>4. 行政協助，計劃案的規劃執行過於集中在少數人員，造成工作分配不均。</p> <p>5. 各處室各行其事，事先溝通尚嫌不足。</p> | <p>1. 大部分行政人員熱誠且可塑性高，性格特質穩定，十分受到學生喜愛。</p> <p>2. 人員大部分為在地人，流動性低，穩定性高。</p> <p>3. 相關行政設備（如：行政電腦系統；經費計算系統），軟體逐年完善，有利行政推動，減輕行政人員的壓力。</p> <p>4. 透過各項會議的提案討論及決議，使校務推動得以推動順利完成。</p> <p>5. 各種教育政策宣導，教育理念的傳達，使教育改革腳步加快。</p> | <p>1. 因應學校的永續經營，行政人員工作量增大。</p> <p>2. 新教育政策不斷推展，評鑑訪視多，對行政工作的量增加許多。</p> <p>3. 各處室協調有待加強。</p>          | <p>1. 建立行政協調機制，分層負責提高行政效率。</p> <p>2. 行政輪替，激發各種不同的理念及創新的做法。</p> <p>3. 各單位主管必須率先以身作則，明確落實「服務優先」的觀念，且評鑑制度務必公平性。</p> <p>4. 主管必須更熟悉每個行政人員的優缺點與性格特質，創造強化其潛力的機會。</p> <p>5. 鼓勵年輕教師加入行政工作，同時加強教學研討的功能，以便經驗交換與傳承。</p> <p>6. 多利用科技簡化行政作業流程，減輕行政人員工作上的負擔及協調之流程。</p> <p>7. 全體教職員對於學校辦理的各項活動充分了解，積極配合及主動關心。</p> <p>8. 積極推動學校成為有效能的學習型組織學校。</p> |
| 7. 學生來源與進路 | <p>1. 學校已建立相當名聲，所以國中教師常會主動推薦。</p> <p>2. 本校乃純女性校園，學生本性善良，可塑性高，同學間的感情深入且單純。感受力較強，較易體會教師的諄諄教誨。</p>   | <p>1. 出生率降低，加上公立高中職的增設，公私立學費落差大，招生威脅日增。</p> <p>2. 附近同質性學校太多競爭激烈。</p> <p>3. 近年來招生不易，學生素質大不如前，學生普遍信心</p>  | <p>1. 大專院校相關科系近年來增加很多，升學機會相對增加。</p> <p>2. 加強對於學生的宣導與輔導，輔導多元入學管道，提高升學機會。鼓勵升學，提高升學率利於招生之用。</p> <p>3. 提振其讀書意願與</p>   | <p>1. 公立國中改制完全中學，同質性學校多使競爭加劇，且出生率又減低，總體經濟不佳，學生來源勢必成為一大問題。</p> <p>2. 學生國、英、數的養成普遍程度不高，且自律性差，對於未來</p> | <p>1. 充實學生基本學科能力，製造優勢學習，培養讀書風氣，厚實學生進程學習的實力。</p> <p>2. 加強常規訓練，辦理多元競賽，充分給予學生表現機會。</p> <p>3. 加強術科職能能</p>  |

|                   |  |   |  |  |   |
|-------------------|--|---|--|--|---|
|                   | <p>3. 學生人數和質的提升，對於學校整體經營是為正向。</p> <p>4. 對學生未來的進路，本校有完善的規劃，無論是就學或就業。</p> <p>5. 課程開設重視學生需求，課程選擇多元，活動與學習機會多，可運用累積審資料與多元升學準備。</p> <p>6. 學生普遍有升學意願。</p> <p>7. 學生多以自己興趣為優先考量，選擇科系主因。</p> | <p>較不足，學習被動，加上學生英文、數學等基本能力不佳，學業較無法提昇。</p> <p>4. 部份學生學習態度不佳，回家又不複習課業，且沈迷網咖，荒廢學業。</p> <p>5. 學生打工風氣盛，影響其生活型態與價值觀。</p> <p>6. 多數學生對未來懵懂，對自我的志趣不明確，對於自己未來目標規劃不主動。</p> <p>7. 學生普遍有意願升學，但許多學生英數不佳或被動學習，影響升學競爭力。</p> | <p>風氣，以為日後終身學習之基礎。</p> <p>4. 使學生了解畢業後的升學與就業趨勢，提早生涯規劃。</p> <p>5. 綜高的多元適性，提供學生各式課程的試探，幫助學生尋找自我的志趣。</p> <p>6. 綜高學生平均素質高於職業科，故稍加訓練就能擁有不輸職業科學生的能力。</p> <p>7. 透過規劃知性與感性活動，培育學生的生活能力，重拾學生自信與成就。</p> | <p>升學率的提升難以推展。</p> <p>3. 綜高班級數多，為招滿學生，學生素質降低，程度參差不齊。</p> <p>4. 社會變遷大，學生抵擋外來誘惑之定力目漸薄弱。</p> <p>5. 大部份學生有升學意願，但缺乏讀書計劃與行動。</p> <p>6. 學生視野窄化，只限於眼前是否辛苦，卻沒有夢想。</p> | <p>力，落實證照制度，鼓勵學生參加各種技術士技能檢定，推動參加乙級檢定。</p> <p>4. 積極強化學生語文能力，並能通過英文能力檢測。</p> <p>5. 發展職科及學程特色。</p> <p>6. 提供完整的升學就業資訊。</p> <p>7. 建立學校優質形象，提高學生選讀本校意願，加強招生，吸引優秀學生就讀，招收更優質的學生。</p> <p>8. 教師輔導專業知能應提升。</p> <p>9. 邀請專家學者或傑出校友蒞臨演講提供升學就業經驗。</p> <p>10. 持續擴展業界關係，提供學生社會資訊。</p> <p>11. 積極爭取與科學園區與科工區產學合作，創造學生進路選擇機會。</p> |
| <p>8. 家長與社區參與</p> | <p>1. 本校家長會、校友會以及義工媽媽團隊都健全。</p> <p>2. 本校過去辦理多次成人教育課程與二專長班，有社區基礎。</p> <p>3. 本校提供許多社區成長課程，包括：資訊、幼保、服裝、餐飲等。而圖書館十分重視社區經營，經常提供電影賞析、讀書會、演講等活動。</p> <p>4. 學校帶領學生經年</p>                    | <p>1. 附近居民常抱怨校園內的廣播系統太吵。</p> <p>2. 附近居民常抱怨校車在附近接送學生上下學，影響交通流暢性。</p> <p>3. 私校因必須自行維護校園內的設備，不敢輕易開放校園，影響社區關係。</p> <p>4. 全校學生貸款比率為 32%，家長社地位普遍不高，教育背景差異性大，</p>  | <p>1. 因應社區總體營造，配合社區發展形成學校特色。</p> <p>2. 社區型學校較容易聚結社區家長的向心力。</p> <p>3. 藉由向社區與家長宣導時，強調綜高精神，呼籲尊重學生潛能自主發展之潛能與權利。</p> <p>4. 重視社區化的推展，促使學校間合作，豐富學生學習資源和機會。</p> <p>5. 申請社會成人教育</p>                   | <p>1. 社會變遷，學校單親家庭和家長失業情形增多，且發現家暴情形也增加，這都影響學生的管教和參與學校活動的意願。</p> <p>2. 家長對學校各項活動及宣導參與度不高，對學校辦學理念也不甚了解。</p> <p>3. 少數學生在外服儀不整、或服務態度不佳，造成反效果。</p>                 | <p>1. 請家長會、校友會以及義工媽媽團隊配合宣導。</p> <p>2. 社區資源共享要落實，設置社區人士利用校園資源之辦法，可作為未來新學程開發之準備。</p> <p>3. 生涯規劃輔導與學程選擇輔導，應含括家長可參與的活動設計。</p> <p>4. 建立社區人士認證制度，即可開放部分設施給社區人士，如：圖書館資</p>   |

|   |   |   |  |  |
|---|---|---|--|--|
| <p>打掃附近的公共建設(如：東門城、青年公園),建立社區的好印象。</p> <p>5. 學校與附近諸多商店訂定合約,辦理「光華卡」。</p> <p>6. 學生的校外實習活動,能與社區保持互動關係。</p> <p>7. 學校定期舉辦開放日,增進社區、家長對學校的認識,學校辦懇親會、課程說明會、親職講座,增進家長與學校的溝通。</p> | <p>沒有足夠的時間及知識背景去教育學生</p> <p>5. 家長與學校的互動較少,參與學校活動的意願也不高,對學生在校學習情況關心亦顯不足。</p> <p>6. 家長工作忙碌,較少參與子女高中成長階段。</p> <p>7. 私校學費較高,影響學生家長就學意願。</p> <p>8. 家長擔心綜高非長久被教育部關懷的政策。</p> | <p>計畫案,提供社區人士自我成長的途徑,和親子美語有助於改善關係。</p> <p>6. 透過辦理各項活動,建立與社區互動的機會。</p> |  | <p>源等。</p> <p>5. 廣開溝通管道,結合眾力,共創學校願景。</p> <p>6. 提供更多社區性服務活動,可配合學生學習發表成果與表演活動來結合家長社區的關懷力量。</p> <p>7. 學校有些教育計畫的執行,邀請家長或社區人士參與。</p> <p>8. 導師隨時要與家長連繫告知學生狀況及學校未來的,及最近的動向及目標</p> <p>9. 多舉辦親師交流、親職座談,增加家長與學校聯繫,提高家長對學校辦學的認同。</p> <p>10. 多開辦第二專長班或職訓班,以服務家長。</p> <p>11. 本校招生要順利,家長觀念是主要因素,多利用報紙,活動等各種管道加強宣傳。</p> <p>12. 廣開溝通管道,結合眾力,共創學校願景。</p> <p>13. 配合社區化,學校融入社區,讓更多的人士加入義工組織,協助學校各項行政支援工作。</p> |
|---|---|---|--|--|

## (二)本校發展願景

### 1. 短程校務發展重點：

- ①推行校內教學視導系統。
- ②完成英數分科分組教學之學校本位課程。
- ③尋求更多專門學程與職業類科和校外廠商合作之實習機制。
- ④規劃尚美樓「附設銀髮族學園」之軟硬體設備與招生工作。
- ⑤推動校內各教學委員會多元評量成效研究。
- ⑥開發特殊才能學生之學科免修鑑定系統。
- ⑦持續辦理「科學網」相關教育活動(教育部六大學習網)。
- ⑧持續辦理「永續校園」相關教育活動。
- ⑨加強貫徹學生自治會功能，加強生活教育和道德教育，落實團隊互動功能。
- ⑩推動讓學生更活潑自信的獎勵系統。
- ⑪增強並定位觀光餐飲學程之本土化特色，開發相關課程，如：地方小吃與民宿實習課程等。
- ⑫增進校園資訊系統之功能。

### 2. 中程校務發展重點：

- ①砥礪教師專業素質，嘗試創新教材教法、落實多元評量，以提高教育效能。
- ②增設小團體教學之多媒體語言教室。
- ③圖書館開始女性館藏特色計劃，多方面加強人文與環保教育。
- ④藉與大學合作計劃，加強教育相關研究，挑戰正常教育體制下之潛力開發教學。
- ⑤增加專業輔導人員。
- ⑥持續鼓勵教師第二專長進修，並建立專師專業能力考核系統。
- ⑦建立「校園外學習」之鼓勵與認定系統。
- ⑧驗收校內教學視導系統之成效。
- ⑨本校教育特色定位與招生區隔定位。
- ⑩以教師之敬業精神與人文素養為傲，落實教師教學效能檢定和行動研究之專業能力。
- ⑪建立校園師生對社區投入、互動以及服務精神，強化歷史與人文脈動融入教育。
- ⑫持續研究開發為社區與社會發展所需之新學程。
- ⑬整修幼教大樓。
- ⑭增建學生共同自由活動區。

### 3. 學校長程發展目標：

- ①「以全人引導全人」、「以全人教育全人」，體現教育價值核心。
- ②校園發展生態永續化、研究化、科技化、國際化、社區化。
- ③建立校園教育品質之全面自我監控系統。
- ④貼近各種年齡層學子的心，建立師生教學相長之風氣。
- ⑤著重青少年發展特質與女性生涯規劃，貫徹教、訓、輔三合一之理想。
- ⑥肩負「社區終身學習」之核心角色。

(三)各年度具體管制的願景目標

| 具體目標                      | 主辦單位 | 學年度完成進度 |    |    |    |    |     |
|---------------------------|------|---------|----|----|----|----|-----|
|                           |      | 95      | 96 | 97 | 98 | 99 | 100 |
| 推動校內教學視導系統                | 教務處  | ✓       | ✓  | ✓  | ✓  | ✓  | ✓   |
| 英數分科分組教學                  | 教務處  | ✓       | ✓  | ✓  |    |    |     |
| 校外廠商合作之實習機制               | 實習處  | ✓       | ✓  | ✓  |    |    |     |
| 附設銀髮族學園                   | 教務處  | ✓       | ✓  | ✓  | ✓  | ✓  | ✓   |
| 校內各教學委員會多元評量成效研究          | 教務處  | ✓       | ✓  | ✓  |    |    |     |
| 特殊才能學生之學科免修鑑定系統           | 教務處  | ✓       | ✓  | ✓  |    |    |     |
| 辦理「科學網」相關教育活動             | 資源中心 | ✓       | ✓  | ✓  | ✓  | ✓  | ✓   |
| 辦理「永續校園」相關教育活動            | 資源中心 | ✓       | ✓  | ✓  | ✓  | ✓  | ✓   |
| 加強貫徹學生自治會功能               | 學務處  | ✓       | ✓  | ✓  |    |    |     |
| 砥礪教師專業素質                  | 教務處  | ✓       | ✓  | ✓  | ✓  | ✓  | ✓   |
| 增設小團體教學之多媒體語言教室           | 教務處  | ✓       | ✓  | ✓  | ✓  | ✓  | ✓   |
| 圖書館開始女性館藏特色計劃             | 圖書館  | ✓       | ✓  | ✓  | ✓  | ✓  | ✓   |
| 挑戰正常教育體制下之潛力開發教學          | 教務處  | ✓       | ✓  | ✓  | ✓  | ✓  | ✓   |
| 增加專業輔導人員                  | 諮商中心 | ✓       | ✓  | ✓  |    |    |     |
| 持續鼓勵教師第二專長進修              | 教務處  | ✓       | ✓  | ✓  | ✓  | ✓  | ✓   |
| 整修幼教大樓。                   | 總務處  | ✓       | ✓  | ✓  |    |    |     |
| 增建學生共同自由活動區               | 總務處  | ✓       | ✓  | ✓  |    |    |     |
| 校園發展生態永續化、研究化、科技化、國際化、社區化 | 資源中心 | ✓       | ✓  | ✓  | ✓  | ✓  | ✓   |
| 建立校園教育品質之全面自我監控系統         | 總務處  | ✓       | ✓  | ✓  | ✓  | ✓  | ✓   |

## 二、辦理規模與進程規劃

本校部分辦理綜合高中，每年招收 6 班。

| 班級數<br>學年 | 年級     | 一年級 | 二年級 | 三年級 | 合計 |
|-----------|--------|-----|-----|-----|----|
|           | 95 學年度 | 6   | 6   | 6   | 18 |
| 96 學年度    | 6      | 6   | 6   | 18  |    |
| 97 學年度    | 6      | 6   | 6   | 18  |    |
| 98 學年度    | 7      | 6   | 6   | 19  |    |
| 99 學年度    | 7      | 7   | 6   | 20  |    |
| 100 學年度   | 7      | 7   | 7   | 21  |    |

## 肆、規劃項目及內容

### 一、招生方式

| 招生方式         | 招生名額比率<br>(佔全部綜合高中錄取人數之比率) | 招生期間      |
|--------------|----------------------------|-----------|
| 1. 申請入學(含直升) | 40%                        | 5 月底~6 月初 |
| 2. 聯合登記分發    | 60%                        | 7 月       |

| 招 生 規 劃 |                               |                              |
|---------|-------------------------------|------------------------------|
| 時 間     | 辦 理 事 項                       | 規 劃 事 宜                      |
| 12 月初   | 召開高中職社區化合作學校(共 15 校)共同招生籌備事宜。 | 1. 共同製作招生文宣。<br>2. 跨校際活動參與。  |
| 1 月中旬   | 召開校內招生委員會，規劃綜合高中申請入學招生事宜。     | 1. 編製文宣刊物。<br>2. 籌備至各國中宣導事宜。 |

|                 |   |   |
|-----------------|---|---|
| 2 月底 ~<br>5 月中旬 | 1. 與各國中輔導室聯繫宣導事宜。<br>2. 辦理本校國中部直升高中職事宜。<br>3. 辦理申請入學事宜。 | 1. 安排國中宣導時程。<br>2. 直升報名、審核、放榜。<br>3. 申請入學審核、放榜。 |
| 6 月初            | 召開招生委員會議，規劃聯合登記分發招生活動。                                  | 1. 規劃國中生認識本校活動。                                 |
| 7 月~8 月初        | 聯合登記分發事宜。   | 1. 配合聯招會登記分發事宜。<br>2. 新生報到。                     |
| 8 月底            | 召開招生檢討會。  | 檢討改進事宜。   |

## 二、學程規劃

### (一)學術自然學程

#### 1. 教育目標

- (1). 培養基礎學科之能力，作好研究學術與專門知能之準備工作。
- (2). 發揚綜合高中學術學程之教學特色，提供多元化課程，以利潛能發揮。

#### 2. 學習內容

依學生性向、興趣，輔導學生選修自然學程或社會學程相關課程。

#### 3. 未來進路

- (1). 升大學院校：大學申請入學、推薦甄選、考試分發、預修甄試之相關科系。
- (2). 升四技二專：四技二專申請入學、推薦甄選、技優保甄、登記分發之商業類、語文類、衛生類、商業設計類、工管類管理或工程組、幼保類、餐飲類等相關科系。
- (3). 申請國外留學。

### (二)學術社會學程

#### 1. 教育目標

- (1). 培養基礎學科之能力，作好研究學術與專門知能之準備工作。

(2).發揚綜合高中學術學程之教學特色，提供多元化課程，以利潛能發揮。

## 2.學習內容

依學生性向、興趣，輔導學生選修自然學程或社會學程相關課程。

## 3.未來進路

(1).升大學院校：大學申請入學、推薦甄選、考試分發、預修甄試之相關科系。

(2).升四技二專：四技二專申請入學、推薦甄選、技優保甄、登記分發之商業類、語文類、衛生類、商業設計類、工管類管理或工程組、幼保類、餐飲類等相關科系。

(3).申請國外留學。

### (三)觀光餐飲學程

#### 1.教育目標：

(1).傳授有關觀光、餐飲之基本知識及實用技能與服務知能。

(2).強調基礎理論、實務作業，矯正學習態度，養成正確的服務知能。

(3).訓練學生良好學習態度、餐飲服務基礎技能，培養專業觀光餐飲基層服務人員與培養優良之職業道德。

(4).強化學習動機；以期銜接四技二專餐飲科系、旅館管理科系、觀光科系等相關科系繼續進修。

(5).輔導學生取得中餐、調酒、丙級技術士證照。

#### 2.學習內容：

(1).認識觀光、餐旅基本知識及技能，引導學生認識國內外觀光餐飲現況與未來發展趨勢。

(2).學習觀光餐飲實作、中餐烹調、調酒技能、旅遊實務，並輔導取得中餐調酒、丙級技術士證照。

(3).搭配美學藝術，發揮創意，學習發展具有特色的觀光餐飲藝術及服務。

(4).加強外國語文訓練，如：英、日語聽、講、運用能力以及基本商業理論概念，培養從事觀光餐飲之全方位服務人才。

(5).藉由辦理校外參觀、主題式競賽活動，涵養學生知、情、意的氣質。

### 3. 未來進路：

#### (1)、**升學方面**：

##### ①. 引導學生參加大學或四技二專推薦甄選

本校觀光餐飲學程學生可參加推薦甄選報考大學、四技二專之休閒事業管理、休閒遊憩事業、餐旅管理、餐飲管理、旅館管理、觀光系、觀光事業科(系)…等科系。甄選項目含統一入學測驗成績篩選、在校成績、證照加分及指定項目甄試(面試、語言能力及術科)。

##### ②. 篩選優良學生參加全國競賽，爭取技優保送甄試資格

藉由參加全國高級中等學校商業類科學生技藝競賽中餐烹調比賽，取得當年度技優保送甄試資格。

#### (2)、**證照方面**：

①. 輔導學生取得勞委會舉辦全國技術士調酒、中餐丙級證照檢定資格，作為個人就業專業能力之證明。

#### (3)、**就業方面**：

①. 擔任觀光事業或大飯店之中西餐烹調基層人員或調酒師、餐飲專業服務人員。

②. 擔任休閒旅遊服務業之服務人員，航空票務人員、旅行社事務員或領隊。

③. 進入各大國內外航空公司擔任航空服務人員。

## (四)商業服務學程

1. 教育目標：傳授現代商業服務之基本知識及實用技能，培育新世代企業所需的商業應用人才，兼重升學與就業之適性發展。

2. 學習內容：除著重會計學、經濟與商業環境、行銷學概論、商店管理、金融實務、會計實務等科目之理論與實務外，並著重電腦應用之能力與外語能力的訓練。

### 3. 未來進路：

(1). 升學方面：四技二專申請入學、推薦甄選、技優保甄、登記分發之商業類、語文類等相關科系。並可參加大學申請入學、推薦甄選、預修甄試之相關科

系。

(2). 就業方面：從事金融業包括證券、期貨、保險、票券等人員。以及公司行號會計、出納、業務、電腦操作、資料處理等工作。

(3). 職業證照方面：包括會計事務丙級檢定、電腦軟體應用丙級檢定、中文輸入、英文輸入、文書處理、英文能力測驗等檢定。

### **(五)資訊應用學程**

1. 教育目標：培養具備人文的、技能的、專業的商業資訊素養之應用人才，同時能因應新世代企業所需。並重視學生倫理道德之涵養，於運用資訊科技時，尊重智慧財產權，遵守網路禮節及網路倫理。

2. 學習內容：傳授有關資訊應用之實用技術及基本知識，培養資料收集、

處理、分析及操作商業資訊系統之應用能力，加強資訊軟體應用與網頁製作技術，鼓勵學生參與校內外技能競賽與資訊服務，培養團隊合作之精神，遵守網路禮節及網路倫理。

### 3. 未來進路：

- (1). 升學方面：四技二專申請入學、推薦甄選、技優保甄、登記分發之商業類、資管類、語文類等相關科系。並可參加大學申請入學、推薦甄選、預修甄試之相關科系。
- (2). 就業方面：擔任各公司或公家機構之軟體操作、資料登錄、資料管理、程式設計、電腦繪圖、網頁製作等工作。以及擔任各公司行號之會計，金融、証券、秘書等商業資料處理之工作。
- (3). 職業證照方面：包括會計事務丙級檢定、電腦軟體應用丙級檢定、電腦軟體設計丙級檢定、中文輸入、英文輸入、文書處理、網頁製作等檢定。

## (六)多媒體製作學程

1. 教育目標：培養具備人文、藝術基礎之科技化的多媒體設計能力，並因應新世代企業所需的多媒體設計應用與規劃人才。以及培養商品促銷與視覺傳達等有關之設計與製作知能，及涵養誠信、勤奮及熱忱之工作態度。
2. 學習內容：傳授多媒體資訊應用與設計之實用技術及基本知識，結合科技、人文、藝術的課程規劃，鼓勵學生參與校內外技能競賽與資訊服務，培養團隊合作之精神。
3. 未來進路：
  - (1). 升學方面：四技二專申請入學、推薦甄選、技優保甄、登記分發之設計群等相關科系。並可參加大學申請入學、推薦甄選、預修甄試之相關科系。
  - (2). 就業方面：
    - ① 擔任各公司或公家機構之軟體操作、資料管理、網頁製作等工作。
    - ② 擔任電腦資訊業電腦繪圖、動畫設計、多媒體設計等工作。
    - ③ 擔任視覺傳播、廣告設計業多媒體設計等工作。

(3). 職業證照方面:包括廣告設計、網頁設計、Word、Excel、Powerpoint 等檢定。

## (七)商業設計學程

1. 教育目標：配合國家經濟發展，因應多元化社會整體規劃，建立具有商業設計之基礎教育。以及培養廣告設計、視聽與影像處理、商業空間設計等基礎學科之能力，得以作為繼續升學及專業知能發展之學習預備。

2. 學習內容：傳授商業設計概論、基本設計、色彩學、電腦輔助設計、標誌與字體設計、廣告設計、設計表現技法、行銷、印刷實務等課程。

3. 未來進路：

(1). 升學方面：四技二專申請入學、推薦甄選、技優保甄、登記分發之設計群等相關科系。並可參加大學申請入學、推薦甄選、預修甄試之相關科系，或加考美術術科。

(2). 就業方面：

①擔任各公司或公家機構之電腦操作、設計管理、廣告設計、商品設計、網頁設計等工作。

②擔任廣告公司、印刷設計公司、室內設計公司等設計助理。

③擔任視覺與多媒體傳播、廣告設計業、出版業、百貨業等工作。

(3). 職業證照方面:包括廣告設計、網頁設計等檢定。

## (八)幼兒保育學程

1. 教育目標：

(1). 培育因應社會趨勢與需要之幼兒教保基層人才。

(2). 學習基本幼兒教保的知識與技能，作為繼續升學及專業知能發展之學習預備。

(3). 培養積極正向的人生態度及資訊應用的能力，切應幼教師資之要求。

2. 學習內容：傳授幼兒教保基礎的知識與技能，且學習內容配合就業市場需要及多元化社會與學生興趣，兼具理論、實務與態度的學習，同時重視電腦運用能力的培養。

### 3. 未來進路：

- (1). 升學方面：四技二專申請入學、推薦甄選、技優保甄、登記分發之相關科系（嬰幼兒保育、青少年兒童福利、社會工作、生活應用科學、應用外語、健康休閒管理……等相關科系）。並可參加大學相關科系之申請入學、推薦甄選、預修甄試。
- (2). 就業方面：就職於托兒所、安親班、幼教社、幼兒圖書出版社、幼兒教具設計或行銷公司等相關行業。並可參加普考，擔任公職及幼教教師、才藝教師。
- (3). 職業證照方面：擔任專業保母（20 歲取得證照後）。

## (九)應用外語學程－英文組

### 1. 教育目標：

- (1). 充實專業知能，培育行職業工作之基本能力。
- (2). 陶冶職業道德，培養敬業樂群、負責進取及勤勞服務等工作態度。
- (3). 提升人文及科技素養，豐富生活內涵，並增進創造思考及適應社會變遷之能力。
- (4). 培養繼續進修之興趣與能力，以奠定終身學習及生涯發展之基礎。
- (5). 培養學生具備外語群共同核心能力，並為相關專業領域之學習或高一級專業知能之進修奠定基礎。
- (6). 培養健全外語相關產業之初級技術人員，能擔任各行業領域有關外國語言應用之工作。

### 2. 學習內容：

- (1). 重視英文文法、閱讀、翻譯、習作、會話之指導，培養英語聽、說、讀、寫的能力。
- (2). 教授國際禮儀、觀光概論等基本能力，及培養數位化資料處理、網頁製作、多媒體電腦動畫等各項專業技能。
- (3). 加強第二外語能力的訓練。

### 3. 未來進路：

- (1). 升學方面：四技二專申請入學、推薦甄選、登記分發之語文類等相關科系。並可參加大學申請入學、預修甄試之相關科系。

(2). 就業方面：可擔任工商業界秘書及助理之職務。以及從事觀光導遊，或外語助理工作。

(3). 職業證照：可以報考英、日文能力檢定及所修習過課程的相關檢定。

## (十)銀髮族活動管理學程

### 1. 教育目標：

(1). 因應老化社會趨勢與需要，培育基層銀髮族活動、學習課程或機構的管理人才。

(2). 學習基本的銀髮族活動、學習之管理知識與技能，作為繼續升學及專業知能發展之學習預備。

(3). 積極培養投入社會服務工作的身心健全之人才。

2. 學習內容：傳授銀髮族活動管理基礎的知識與技能，學習內容配合就業市場需要與學生興趣，兼具理論、實務與態度的學習，同時重視電腦運用與語言能力的培養。

### 3. 未來進路：

#### (1). 升學方面：

①四技二專推薦甄試、申請入學、技優甄選及登記分發等方式進入相關銀髮族科系。

②參加大學申請入學、推薦甄試、預修甄試及登記分發等方式進入相關銀髮族科系。

③商業群：老人服務事業管理、休閒事業管理、文化事業發展、事業經營學系、社會工作……等科系。

④家政群：休閒事業管理、生活應用及保健、社會工作……等科系。

⑤衛生和護理群：物理治療、藥學、運動保健、食品科學……等科系。

#### (2). 就業方面：

①就職於長青學苑、托老所、安養中心、養生保健中心等相關行業。

②參加居家照顧員訓練並報考取得居家照顧員證明書。

③參加普考，成為相關社福工作者。

④職業證照方面：

(a)商業群：會計事務丙級檢定、電腦軟體應用丙級檢定、中文輸入、英文

輸入、文書處理、網頁設計、英文能力等檢定。

(b)家政、衛生和護理群：中文輸入、英文輸入、網頁設計、英文能力等檢定。

### 三、課程規劃

#### (一)整體課程架構表

| 科目類別            | 部<br>必<br>修           | 校訂     |            | 總<br>計     |     |
|-----------------|-----------------------|--------|------------|------------|-----|
|                 |                       | 必<br>修 | 預定開設選修     |            |     |
| 一般科目            | 本國語文                  | 8      | 0          | 24         | 32  |
|                 | 外國語文                  | 8      | 4          | 23         | 35  |
|                 | 數 學                   | 8      | 0          | 26         | 34  |
|                 | 社 會                   | 6      | 0          | 38         | 44  |
|                 | 自 然                   | 6      | 0          | 40         | 46  |
|                 | 藝 術                   | 4      | 0          | 16         | 20  |
|                 | 生 活                   | 6      | 2          | 42         | 50  |
|                 | 健康與體育                 | 6      | 6          | 6          | 18  |
|                 | 國防通識                  | 4      | 1          | 0          | 5   |
| 合計              |                       | 56     | 13         | 215        | 284 |
| 專精科目            | 自 然                   | 0      | 0          | 84         | 84  |
|                 | 社 會                   | 0      | 0          | 72         | 72  |
|                 | 觀光餐飲                  | 0      | 0          | 79(含核心 26) | 79  |
|                 | 商業服務                  | 0      | 0          | 80(含核心 26) | 80  |
|                 | 資訊應用                  | 0      | 0          | 84(含核心 26) | 84  |
|                 | 多媒體製作                 | 0      | 0          | 82(含核心 26) | 82  |
|                 | 商業設計                  | 0      | 0          | 80(含核心 26) | 80  |
|                 | 幼兒保育                  | 0      | 0          | 81(含核心 26) | 72  |
|                 | 應用外語                  | 0      | 0          | 76(含核心 28) | 76  |
| 銀髮族活動管理         | 0                     | 0      | 80(含核心 26) | 80         |     |
| 活動課程<br>(不計學分)  | 班會、週會每週各一小時，社團活動每週二小時 |        |            |            |     |
| 學生畢業最低<br>學 分 數 | 56                    | 13     | 91         | 160        |     |
|                 |                       | 104    |            |            |     |

(二)部定及校訂必修科目表

| 類別                         |                  | 科目       |           | 建議授課節數 |     |      |   |      |   | 備註 |  |                                   |
|----------------------------|------------------|----------|-----------|--------|-----|------|---|------|---|----|--|-----------------------------------|
|                            |                  |          |           | 第一學年   |     | 第二學年 |   | 第三學年 |   |    |  |                                   |
| 名稱                         | 學分               | 名稱       | 學分        | 一      | 二   | 一    | 二 | 一    | 二 |    |  |                                   |
| 部<br>定<br>必<br>修<br>科<br>目 | 一<br>般<br>科<br>目 | 語文領域     | 國文 I II   | 8      | 4   | 4    |   |      |   |    |  |                                   |
|                            |                  |          | 英文 I II   | 8      | 4   | 4    |   |      |   |    |  |                                   |
|                            |                  | 數學領域     | 數學 I II   | 8      | 4   | 4    |   |      |   |    |  |                                   |
|                            |                  | 社會<br>領域 | 歷史 I      | 6      | 2   |      |   |      |   |    |  |                                   |
|                            |                  |          | 地理 I      |        | 2   |      |   |      |   |    |  |                                   |
|                            |                  |          | 公民與社會     |        |     | 2    |   |      |   |    |  |                                   |
|                            |                  | 自然<br>領域 | 基礎物理      | 6      | 2   | (2)  |   |      |   |    |  |                                   |
|                            |                  |          | 基礎化學      |        | (2) | 2    |   |      |   |    |  |                                   |
|                            |                  |          | 基礎生物 I II |        | 1   | 1    |   |      |   |    |  |                                   |
|                            |                  | 藝術<br>領域 | 音樂 I II   | 4      | 1   | 1    |   |      |   |    |  | 任選 2 科, 共 4 學分                    |
|                            |                  |          | 美術 I II   |        | 1   | 1    |   |      |   |    |  |                                   |
|                            |                  |          | 藝術生活      |        |     |      |   |      |   |    |  |                                   |
|                            |                  | 生活<br>領域 | 生涯規劃 I II | 6      | 1   | 1    |   |      |   |    |  | 生涯規劃為必修, 其餘科目任選兩科目共 4 學分, 合計 6 學分 |
|                            |                  |          | 生活科技      |        |     |      |   |      |   |    |  |                                   |
|                            |                  |          | 家政        |        | 2   |      |   |      |   |    |  |                                   |
|                            |                  |          | 計算機概論     |        |     | 2    |   |      |   |    |  |                                   |
|                            |                  |          | 法律與生活     |        |     |      |   |      |   |    |  |                                   |
|                            |                  |          | 環境科學概論    |        |     |      |   |      |   |    |  |                                   |
| 健康與<br>體育領域                | 體育 I II          | 4        | 2         | 2      |     |      |   |      |   |    |  |                                   |
|                            | 健康與護理 I II       | 2        | 1         | 1      |     |      |   |      |   |    |  |                                   |
| 國防通識 I ~IV                 |                  |          | 4         | 1      | 1   | 1    | 1 |      |   |    |  |                                   |
| 計                          |                  |          | 6         | 28     | 26  | 1    | 1 |      |   |    |  |                                   |

| 類別                         |                  | 科目        |    | 建議授課節數 |   |      |   |      |   | 備註 |  |
|----------------------------|------------------|-----------|----|--------|---|------|---|------|---|----|--|
|                            |                  |           |    | 第一學年   |   | 第二學年 |   | 第三學年 |   |    |  |
| 名稱                         | 學分               | 名稱        | 學分 | 一      | 二 | 一    | 二 | 一    | 二 |    |  |
| 校<br>訂<br>必<br>修<br>科<br>目 | 一<br>般<br>科<br>目 | 體育 ~      | 6  |        |   | 2    | 2 | 1    | 1 |    |  |
|                            |                  | 生涯規劃 IV   | 2  |        |   |      |   | 1    | 1 |    |  |
|                            |                  | 英語會 I ~IV | 4  |        |   |      | 1 | 1    | 1 | 1  |  |
|                            |                  | 生         | 1  |        |   |      |   |      | 1 |    |  |
|                            |                  | 計         | 1  |        |   |      |   |      | 4 |    |  |

### (三)校訂必修開設說明

本校校訂必修科目之訂定係配合學校辦學理念及辦學重點，加強學生生活能力及適應時代變遷發展全人教育。經各科教學委員會、課程委員會、校務會議討論後，本校校訂必修科目為：體育Ⅲ至Ⅵ、生涯規劃Ⅲ與Ⅳ、英語會話Ⅰ至Ⅳ、以及野外求生等共四類型課程，九門課，十三學分。

體能課程乃是希望能鍛練學生健全的體能，且採取回母班上課，以持續培養母班之團隊精神。其中體育Ⅲ、Ⅵ皆各為二學分，安排於二上與二下，而體育Ⅴ、Ⅵ皆各為一學分，安排於三上與三下。本校重視培養青少年全人成長之契機，希望學生勇於選擇、規劃以及承擔，因此於三年級上、下學期各再加開生涯規劃課程一學分，亦為回母班上課之方式，安排心理測驗、團體討論、設計多項活動以及系列專題演講，一方面協助學生正向面對未來進路之挑戰，另一方面培植學生自我了解之能力。本校學生皆非高學業成就者，但是面對多元化的環境與新地球村，語文課程至為需要。因此從二上開始，本校規劃英語會話Ⅰ至Ⅳ每學期各一學分，採分級上課，培養學生具備國際觀和語文學習的信心。另外，開設野外求生課程，一方面呼應本校對大自然與生態教育的重視，另一方面希望能讓學生了解野外求生的各項要領，以期身處野外時能安然度過危險，期待教育學生培養尊重大自然和親近大自然的良好習慣。

### (四)各領域及各學程教學科目與學分數及開設順序

類別(一)：本國語文

加框者“”表示為部定必修  
淺灰底加框者“”表示為校訂必修

| 科目<br>類別         | 第一學年                            |  | 第二學年                            |                               | 第三學年                  |                       |
|------------------|---------------------------------|--|---------------------------------|-------------------------------|-----------------------|-----------------------|
|                  | 上學期                             | 下學期  | 上學期                             | 下學期                           | 上學期                   | 下學期                   |
| 本<br>國<br>語<br>文 | <input type="checkbox"/> 國文Ⅰ(4) | <input type="checkbox"/> 國文Ⅱ(4)<br>書法(1)<br>鋼筆字(1) | 國文Ⅲ(4)<br>區域文學選讀(1)<br>論孟選讀Ⅰ(1) | 國文Ⅳ(4)<br>小說選讀(1)<br>論孟選讀Ⅱ(1) | 國文Ⅴ(3)<br>語文表達及應用Ⅰ(2) | 國文Ⅵ(3)<br>語文表達及應用Ⅱ(2) |
| 總計               | 32 學分                           |  |                                 |                               |                       |                       |

類別(二)：外國語文

加框者“”表示為部定必修  
淺灰底加框者“”表示為校訂必修

| 科目類別 | 第一學年     |                                     | 第二學年  |   | 第三學年                                   |   |
|------|----------|-------------------------------------|---|---|--|---|
|      | 上學期      | 下學期                                 | 上學期   | 下學期   | 上學期                                    | 下學期                                     |
| 外國語文 | 英文 I (4) | 英文 II (4)<br>日語入門 (1)<br>英文小說導讀 (2) | 英文 III (3)<br>英語會話 I (1)<br>英文聽講 I (1)<br>英文閱讀與寫作 I (1) | 英文 IV (3)<br>英語會話 II (1)<br>英文聽講 II (1)<br>英文閱讀與寫作 II (1) | 英文 V (3)<br>英語會話 III (1)<br>英文作文 I (2) | 英文 VI (3)<br>英語會話 IV (1)<br>英文作文 II (2) |
|      | 總計 35 學分 |                                     |   |   |  |   |

類別(三)：數學

加框者“”表示為部定必修  
淺灰底加框者“”表示為校訂必修

| 科目類別 | 第一學年     |           | 第二學年                                  |  | 第三學年                   |                          |
|------|----------|-----------|---------------------------------------|--|------------------------|--------------------------|
|      | 上學期      | 下學期       | 上學期                                   | 下學期                                    | 上學期                    | 下學期                      |
| 數學   | 數學 I (4) | 數學 II (4) | 數學 III (3)<br>幾何學 I (2)<br>數學演習 I (2) | 數學 IV (3)<br>幾何學 II (2)<br>數學演習 II (2) | 數學 V (3)<br>數學統合 I (3) | 數學 VI (3)<br>數學統合 II (3) |
|      | 總計 34 學分 |           |                                       |  |                        |                          |

類別(四)：社會

加框者“”表示為部定必修  
淺灰底加框者“”表示為校訂必修

| 科目類別 | 第一學年             |                                    | 第二學年                                    |  | 第三學年                                  |  |
|------|------------------|------------------------------------|---|--|---------------------------------------|--|
|      | 上學期              | 下學期                                | 上學期                                     | 下學期  | 上學期                                   | 下學期                                    |
| 社會   | 歷史 (2)<br>地理 (2) | 中國史 (2)<br>經濟地理 (2)<br>公民與社會 I (2) | 世界史 I (3)<br>區域地理 I (3)<br>公民與社會 II (2) | 世界史 II (3)<br>區域地理 II (3)<br>公民與社會 III (2) | 歷史專題 I (3)<br>應用地理 I (3)<br>法律與生活 (2) | 歷史專題 II (3)<br>應用地理 II (3)<br>人生哲學 (2) |
|      | 總計 42 學分         |                                    |   |  |                                       |  |

類別(五)：自然

加框者“”表示為部定必修  
淺灰底加框者“”表示為校訂必修

| 科目類別 | 第一學年                                   |  | 第二學年  |   | 第三學年                                   |                                     |
|------|--|--|---|---|--|-------------------------------------|
|      | 上學期                                    | 下學期                                      | 上學期   | 下學期   | 上學期                                    | 下學期                                 |
| 自然   | 基礎物理 (2)<br>基礎地球科學 I (1)<br>基礎生物 I (1) | 基礎化學 (2)<br>基礎地球科學 II (1)<br>基礎生物 II (1) | 物理 I (3)<br>化學 I (3)<br>生物 I (2)<br>地球與環境 I (2) | 物理 II (3)<br>化學 II (3)<br>生物 II (2)<br>地球與環境 II (2) | 物理 III (3)<br>化學 III (3)<br>生物 III (3) | 物理 IV (3)<br>化學 IV (3)<br>生物 IV (3) |
|      | 總計 46 學分                               |  |   |   |  |                                     |

類別(六)：藝術

加框者 “” 表示為部定必修  
 淺灰底加框者 “” 表示為校訂必修

| 科目類別     | 第一學年     |           | 第二學年       |             | 第三學年       |             |
|----------|----------|-----------|------------|-------------|------------|-------------|
|          | 上學期      | 下學期       | 上學期        | 下學期         | 上學期        | 下學期         |
| 藝術       | 音樂 I (1) | 音樂 II (1) | 音樂欣賞 I (2) | 音樂欣賞 II (2) | 藝術生活 I (2) | 藝術生活 II (2) |
|          | 美術 I (1) | 美術 II (1) | 素描 I (1)   | 素描 II (1)   | 水彩 (2)     | 美工設計 (2)    |
|          |          |           | 合唱 I (1)   | 合唱 II (1)   |            |             |
| 總計 20 學分 |          |           |            |             |            |             |

類別(七)：生活

加框者 “” 表示為部定必修  
 淺灰底加框者 “” 表示為校訂必修

| 科目類別 | 第一學年          |               | 第二學年        |              | 第三學年         |             |  |
|------|---------------|---------------|-------------|--------------|--------------|-------------|--|
|      | 上學期           | 下學期           | 上學期         | 下學期          | 上學期          | 下學期         |  |
| 生活   | 家政 (2)        | 計算機概論 (2)     | 鄉土藝術 (2)    | 本土文化概論 (2)   | 生涯規劃 III (1) | 生涯規劃 IV (1) |  |
|      | 生涯規劃 I (1)    | 生涯規劃 III (1)  | 人際關係 (2)    | 計算機應用 II (2) | 陶藝 I (2)     | 陶藝 II (2)   |  |
|      | 生命教育概論 I (1)  | 生命教育概論 II (1) | 網路實務 I (2)  | 網路實務 II (2)  | 編織 I (2)     | 編織 II (2)   |  |
|      | 心理衛生 I (1)    | 心理衛生 II (1)   | 計算機應用 I (2) | 哲學與人生 I (1)  | 志工理論與實務 (1)  | 人際溝通技巧 (2)  |  |
|      | 商業服務學程簡介 (1)  | 家政學探討 (2)     |             |              | 就業技巧 (1)     | 就業管理 (1)    |  |
|      | 多媒體製作學程簡介 (1) | 商管類群入門 (2)    |             |              |              |             |  |
|      | 幼兒保育學程簡介 (1)  | 設計類群試探 (2)    |             |              |              |             |  |
|      | 應用外語簡介 (1)    | 餐旅類群入門 (2)    |             |              |              |             |  |
|      | 資訊應用學程簡介 (1)  | 英文小說導讀 (2)    |             |              |              |             |  |
|      | 商業設計學程簡介 (1)  | 衛生類群試探 (2)    |             |              |              |             |  |
|      | 觀光餐飲學程簡介 (1)  |               |             |              |              |             |  |
|      | 銀髮族活動管理簡介 (1) |               |             |              |              |             |  |
|      | 總計 50 學分      |               |             |              |              |             |  |

類別(八)：健康與體育

加框者 “” 表示為部定必修  
 淺灰底加框者 “” 表示為校訂必修

| 科目類別     | 第一學年        |              | 第二學年          |              | 第三學年            |                  |
|----------|-------------|--------------|---------------|--------------|-----------------|------------------|
|          | 上學期         | 下學期          | 上學期           | 下學期          | 上學期             | 下學期              |
| 體育       | 體育 I (2)    | 體育 II (2)    | 體育 III (2)    | 體育 IV (2)    | 體育 V (1)        | 體育 VI (1)        |
|          | 健康與護理 I (1) | 健康與護理 II (1) | 健康與護理 III (1) | 健康與護理 IV (1) | 健康與護理 V (1)     | 健康與護理 VI (1)     |
|          |             |              |               |              | 運動競賽欣賞與實務 I (1) | 運動競賽欣賞與實務 II (1) |
| 總計 18 學分 |             |              |               |              |                 |                  |

類別(九)：國防通識

加框者 “” 表示為部定必修  
 淺灰底加框者 “” 表示為校訂必修

| 科目類別    | 第一學年     |          | 第二學年     |          | 第三學年     |     |
|---------|----------|----------|----------|----------|----------|-----|
|         | 上學期      | 下學期      | 上學期      | 下學期      | 上學期      | 下學期 |
| 國防通識    | 國防通識 (1) | 國防通識 (1) | 國防通識 (1) | 國防通識 (1) | 野外求生 (1) |     |
|         |          |          |          |          |          |     |
| 總計 5 學分 |          |          |          |          |          |     |

類別(十)：活動

加框者“”表示為部定必修  
 淺灰底加框者“”表示為校訂必修

| 科目<br>類別 | 第一學年   |        | 第二學年   |        | 第三學年   |        |
|----------|--------|--------|--------|--------|--------|--------|
|          | 上學期    | 下學期    | 上學期    | 下學期    | 上學期    | 下學期    |
| 活動       | ( )    | ( )    | ( )    | ( )    | ( )    | ( )    |
|          | ( )    | ( )    | ( )    | ( )    | ( )    | ( )    |
|          | 活動 ( ) | 活動 ( ) | 活動 ( ) | 活動 ( ) | 活動 ( ) | 活動 ( ) |
|          |        |        |        |        |        |        |

類別(十一)：各學程

| 科目<br>學程 | 第二學年  |       | 第三學年 |     |
|----------|-------|-------|------|-----|
|          | 上學期   | 下學期   | 上學期  | 下學期 |
| 自然學程     | ( )   | ( )   | ( )  | ( ) |
|          | ( )   | ( )   | ( )  | ( ) |
|          | 學 ( ) | 學 ( ) | 學    | 學   |
|          | 學     | 學     | 學    | 學   |
| 學分       |       |       |      |     |

| 科目<br>學程 | 第二學年  |       | 第三學年 |     |
|----------|-------|-------|------|-----|
|          | 上學期   | 下學期   | 上學期  | 下學期 |
| 社會學程     | ( )   | ( )   | ( )  | ( ) |
|          | ( )   | ( )   | ( )  | ( ) |
|          | 學 ( ) | 學 ( ) |      |     |
|          | ( )   | ( )   | ( )  | ( ) |
|          | ( )   | ( )   | ( )  | ( ) |
| 學分       |       |       |      |     |

科目

| 科目<br>學程           | 第二學年  |       | 第三學年 |     |
|--------------------|-------|-------|------|-----|
|                    | 上學期   | 下學期   | 上學期  | 下學期 |
| 學程                 | ( )   | ( )   | ( )  | ( ) |
|                    | 學 ( ) | 學 ( ) | ( )  | ( ) |
|                    | 學 ( ) | ( )   | ( )  | ( ) |
|                    | ( )   | ( )   | ( )  | ( ) |
|                    | ( )   | ( )   | ( )  | ( ) |
|                    | ( )   | ( )   | ( )  | ( ) |
|                    | ( )   | ( )   | ( )  | ( ) |
|                    | ( )   | ( )   | ( )  | ( ) |
|                    | ( )   | ( )   | ( )  | ( ) |
|                    | ( )   | ( )   | ( )  | ( ) |
| 學分(            學分) |       |       |      |     |

打\*者為核心科目

| 科目<br>學年<br>學程         | 第二學年  |   | 第三學年  |  |
|------------------------|---|---|---|--|
|                        | 上學期   | 下學期   | 上學期   | 下學期  |
| 商業服務學程                 | *經濟與商業環境 I (4)<br>*會計概論 I (3)→<br>*數位化資料處理 I (2)<br>會計實習 I (2) →<br>英語會話 I (2)<br>基礎日文(2) →<br>商店管理(2)<br>本土文化概論(2) | *經濟與商業環境 II (4)<br>*會計概論 II (3) →<br>*數位化資料處理 II (2) →<br>會計實習 II (2) →<br>英語會話 II (2)<br>日語會話(2)<br>金融實務(2)<br>鄉土藝術(2) | 經濟與商業環境進階 I (3)<br>*會計學 I (2) →<br>*數位化資料處理 III (2) →<br>會計實務 I (2) →<br>行銷學概論 I (2)<br>計算機概論進階 I (3)<br>網頁製作 I (3)<br>國際禮儀(2)<br>商用日文(2) | 經濟與商業環境進階 II (3)<br>*會計學 II (2)<br>*數位化資料處理 IV (2) →<br>會計實務 II (2)<br>行銷學概論 II (2)<br>計算機概論進階 II (3)<br>網頁製作 II (2)<br>銷售實務(2)<br>日文閱讀(2) |
| 總計:專精 80 學分(含核心 26 學分) |   |   |   |  |

打\*者為核心科目

| 科目<br>學年<br>學程         | 第二學年   |   | 第三學年   |  |
|------------------------|--|---|--|--|
|                        | 上學期  | 下學期   | 上學期  | 下學期  |
| 資訊應用學程                 | 基礎日文(2)→<br>*經濟與商業環境 I (4) →<br>*會計概論 I (3) →<br>會計實習 I (2)→<br>*數位化資料處理 I (含實習) (2) →<br>文書處理 I (2)→<br>程式語言 I (3)→<br>計算機應用 I (2)→ | 日語會話(2)→<br>*經濟與商業環境 II (4) →<br>*會計概論 II (3) →<br>會計實習 II (2)→<br>*數位化資料處理 II (含實習) (2) →<br>文書處理 II (2)→<br>程式語言 II (2)→<br>計算機應用 II (2)→ | 商用日文(2)<br>經濟與商業環境進階 I (3) →<br>*會計學 I (2) →<br>會計實務 I (2)→<br>*數位化資料處理 III (含實習) (2) →<br>計算機概論進階 I (3)→<br>網頁製作 I (3) →<br>套裝軟體應用(6) | 日文閱讀(2)<br>經濟與商業環境進階 II (3)<br>*會計學 II (2)<br>會計實務 II (2)<br>*數位化資料處理 IV (含實習) (2)<br>計算機概論進階 II (2)<br>網頁製作 II (3)<br>電子商務概論(2)<br>資訊安全(2)<br>影片剪輯(2) |
| 總計:專精 84 學分(含核心 26 學分) |  |   |  |  |

打\*者為核心科目

| 科目<br>學年                        | 第二學年  |  | 第三學年   |  |
|---------------------------------|---|--|--|--|
|                                 | 上學期   | 下學期  | 上學期  | 下學期  |
| 多<br>媒<br>體<br>製<br>作<br>學<br>程 | *多媒體概論 I (2)→<br>*基本設計 I (2)→<br>*色彩原理(2)<br><br>*繪畫基礎(2)<br>設計概論(2)<br>設計字法(2)<br>文書處理 I (3)→<br>電腦繪圖(2)<br>基礎攝影 I (2)<br>藝術概論 I (1) | *多媒體概論 II (2)<br>*基本設計 II (2)<br>色彩應用(2)<br>*設計圖法 I (2)→<br>設計繪畫(2)<br><br>廣告設計(2)<br>文書處理 II (3)<br>影像處理(2)<br>基礎攝影 II (2)<br>藝術概論 II (1) | *多媒體電腦動畫 I (2)→<br>*造形原理(2)<br>*設計表現技法 I (2)→<br>*設計圖法 II (2)<br>*數位影音應用 I (2)→<br>專題設計計劃(2)<br>網頁製作 I (3)→<br>電子試算表(1)<br>數位設計概論(2)<br>標誌與字體設計(2) | 多媒體電腦動畫 II (2)<br>造形(2)<br>*設計表現技法 II (2)<br>設計圖法應用(2)<br>數位影音應用 II (2)<br>專題設計製作與展演(2)<br>網頁製作 II (3)<br>簡報製作(1)<br>生活設計(2)<br>印刷實務(2)<br>創意潛能開發(2) |
| 總計:專精 82 學分(含核心 26 學分)          |   |  |  |  |

打\*者為核心科目

| 科目<br>學年                   | 第二學年   |   | 第三學年  |  |
|----------------------------|--|---|---|--|
|                            | 上學期  | 下學期   | 上學期   | 下學期  |
| 商<br>業<br>設<br>計<br>學<br>程 | *基本設計 I (2)→<br>*色彩原理(2)<br>*設計概論(2)<br>*繪畫基礎(2)<br>設計字法(2)<br>電腦繪圖(2)<br>基礎日文(2)<br>基礎攝影 I (2)<br>藝術概論 I (1)<br>英語會話 I (1)<br>本土文化概論(2) | *基本設計 II (2)<br>*色彩應用(2)<br>*設計圖法 I (2)→<br>設計繪畫(2)<br>*廣告設計(2)<br>影像處理(2)<br>日語會話(2)<br>基礎攝影 II (2)<br>藝術概論 II (1)<br>英語會話 II (1)<br>鄉土藝術(2) | *造形原理(2)<br><br>*設計圖法 II (2)<br>*設計表現技法 I (2)→<br><br>網頁製作 I (3)→<br>標誌與字體設計(2)<br>複合媒材入門(2)<br>專題設計計劃(2)<br>數位設計概論(2)<br>行銷學 I (2) | 造形(2)<br><br>設計圖法應用(2)<br>*設計表現技法 II (2)<br>*創意潛能開發(2)<br>網頁製作 II (3)<br>印刷實務(2)<br>複合媒材創作(2)<br>專題設計製作與展演(2)<br>生活設計(2)<br>行銷學 II (2) |
| 總計:專精 80 學分(含核心 26 學分)     |  |   |   |  |

打\*者為核心科目

| 科目<br>學年              | 第二學年  |  | 第三學年   |   |
|-----------------------|---|--|--|---|
|                       | 上學期   | 下學期  | 上學期  | 下學期   |
| 幼<br>兒<br>保<br>育<br>學 | *幼兒教保概論 I (2)<br>→<br>*嬰幼兒發展 I (2) →<br>*幼兒教保活動設計 I (3) →<br>*家政概論 I (2) →<br>幼兒文學(2) | 幼兒教保概論 II (2)<br>嬰幼兒發展 II (2) →<br>*幼兒教保活動設計 II (3)<br>*家政概論 II (2)<br><br>英語會話 II (2) | *幼兒教保實務 I (4) →<br>*嬰幼兒保育 I (2) →<br>*家庭教育 I (2)<br>網頁製作(3)<br>教學媒體設計與製作 I (2)<br>幼兒音樂 I (2) → | *幼兒教保實務 II (4)<br>嬰幼兒保育 II (2)<br>家庭教育 II (1)<br>網頁製作 II (3)<br>教學媒體設計與製作 II (2)<br>幼兒音樂 II (2) |

|                        |   |   |                                      |   |
|------------------------|---|---|--------------------------------------|---|
| 程                      | 英語會話 I (2)<br>本土文化概論(2)<br>幼兒造型 I(2)<br>藝術概論 I (1)<br>色彩原理(2) | 鄉土藝術(2)<br>幼兒造型 II (2)<br>藝術概論 II(1)<br>色彩應用(2) | 幼兒福利概論 (2)<br>衛生與安全 I (2)<br>幼兒美語(2) | 特殊幼兒保育 (2)<br>衛生與安全 II (1)<br>幼兒教保概論III(2)<br>保母技能(2)<br>家政概論 III (1)<br>幼兒教保行政 (2) |
| 總計:專精 81 學分(含核心 26 學分) |   |   |                                      |   |

打\*者為核心科目

| 科目<br>學年               | 第二學年   |   | 第三學年   |   |
|------------------------|--|---|--|---|
|                        | 上學期  | 下學期   | 上學期  | 下學期   |
| 應用外語學程                 | *英語閱讀 I(3)<br>*英語寫作 I(3)<br>*英語聽力 I(2)<br>英語會話 I(2)<br>基礎日文(2)<br>觀光概論 I(2)→<br>西班牙語入門(1)<br>數位化資料處理 I (2)<br>→<br>本土文化概論(2) | *英語閱讀 II(3)<br>*英語寫作 II(3)<br>*英語聽力 II(2)<br>英語會話 II(2)<br>日語會話(2)<br>觀光概論 II(2)<br>西班牙語會話(1)<br>數位化資料處理 II(2)<br>鄉土藝術(2) | *英語閱讀 III(3)<br>*英語寫作 III(3)<br>新聞英文 I(2)<br>商用英文(2)<br>商用日文(2)<br>網頁製作 I(3) →<br>多媒體電腦動畫 I(2)<br>→<br>國際禮儀(2) | *英語閱讀 IV(3)<br>*英語寫作 IV(3)<br>新聞英文 II(2)<br>網路英文(2)<br>日語閱讀(2)<br>網頁製作 II(3)<br>多媒體電腦動畫 II (2)<br>人際溝通技巧(2) |
| 總計:專精 76 學分(含核心 28 學分) |  |   |  |   |

打\*者為核心科目

| 科目<br>學年               | 第二學年   |  | 第三學年   |   |
|------------------------|--|--|--|---|
|                        | 上學期  | 下學期  | 上學期  | 下學期   |
| 應用外語學程                 | *商業概論 I (2)→<br>計算機概論 I (2)<br>英語閱讀 I (2)→<br>*英語寫作 I (2)→<br>*英語會話入門(1)<br>基礎日文(2)<br>觀光概論 I (2)→<br>鄉土藝術(1)<br>文書處理 I (3)→<br>生活藝術(2)<br>*英語聽力 I (2)→<br>本土文化概論(2) | *商業概論 II (2)<br>計算機概論 II (2)<br>*英語閱讀 II (2)→<br>*英語寫作 II (2)→<br>*英語會話 (1)<br>日語會話(2)<br>觀光概論 II (2)<br>西班牙語入門(1)<br>文書處理 II (3)<br>國際禮儀(2)<br>*英語聽力 II (2) | 網際網路實務(2)<br>行銷學 I (2) →<br>*英語閱讀 III (2)→<br>*英語寫作 III (2)→<br>實用英語會話(2)<br>商用日文(2)<br>西班牙語會話(1)<br>旅遊實務 I (2) →<br>專題製作 I (2) →<br>網頁製作 I (3) →<br>商業禮儀(2) | 電子商務(2)<br>行銷學 II (2)<br>*英語閱讀 IV(2)<br>*英語寫作 IV(2)<br>專業英語會話(2)<br>日語閱讀(2)<br>鄉土采風(2)<br>旅遊實務 II (2)<br>專題製作 II (2)<br>網頁製作 II (3) |
| 總計:專精 87 學分(含核心 26 學分) |  |  |  |   |

| 科目<br>學年               | 第二學年  |   | 第三學年   |  |
|------------------------|---|---|--|--|
|                        | 上學期   | 下學期   | 上學期  | 下學期  |
| 銀髮族活動管理學程              | *經濟與商業環境 I (4)<br>→<br>會計學概論 I (3)→<br>會計實習 I (2)→<br>數位化資料處理 I (2)→<br>*家政概論 I (2)→<br>色彩原理 (2)<br>*銀髮族體能管理(2) | *經濟與商業環境 II (4)<br>會計學概論 II (3) →<br>會計實習 II (2) →<br>數位化資料處理 II (2)→<br>家政概論 II (2)<br>色彩應用(2)<br>*銀髮族心理學 (2)<br>*銀髮族的照護 (2) | 經濟與商業環境進階 I (3)→<br>會計學 I (2)→<br>會計實務 I (2) →<br>數位化資料處理 III (2)→<br>家庭教育(2)<br>衛生與安全(2)<br>自然科學概論(2)<br>*銀髮族活動設計(2)<br>*銀髮族環境新規劃(2)<br>*老人福利 (2)<br>計算機概論進階 I (3)→ | 經濟與商業環境進階 II (3)<br>會計學 II (2)<br>會計實務 II (2)<br>數位化資料處理 IV (2)<br><br>家庭管理(2)<br>*成人教育概論(2)<br>*老人與家庭關係 (2)<br>人際溝通技巧 (2)<br><br>計算機概論進階 II (3) |
| 總計:專精 80 學分(含核心 26 學分) |   |   |  |  |

#### 四、各種進路及修課建議

##### 一. 參加大學學科能力測驗修課建議：

此成績可參加大學甄選入學（含推甄及申請入學）、四技二專申請入學

| 第二學年   |  | 第三學年  |   |
|--|--|---|---|
| 上學期  | 下學期  | 上學期   | 下學期   |
| 國文 III (4)<br>區域文學選讀 (1)<br>論孟選讀 I (1)<br>英文 III (3)<br>英語會話 I (1)<br>英文閱讀與寫作 I (1)<br>數學 III (4)<br>物理 I (3)<br>化學 I (3)<br>生物 I (2)<br>世界史 I (3)<br>區域地理 I (3)<br>公民與社會 II (2) | 國文 IV (4)<br>小說選讀 (1)<br>論孟選讀 II (1)<br>英文 IV (3)<br>英語會話 II (1)<br>英文閱讀與寫作 II (1)<br>數學 IV (4)<br>物理 II (3)<br>化學 II (3)<br>生物 II (2)<br>世界史 II (3)<br>區域地理 II (3)<br>公民與社會 III (2) | 國文 V (4)<br>語文表達及應用 I (2)<br>英文 V (3)<br>英文作文 I (2)<br>數學 V (6)<br>物理 III (3)<br>化學 III (3)<br>生物 III (3)<br>歷史專題 I (3)<br>應用地理 I (3) | 國文 VI (4)<br>語文表達及應用 II (2)<br>英文 VI (3)<br>英文作文 II (2)<br>數學 VI (6)<br>物理 IV (3)<br>化學 IV (3)<br>生物 IV (3)<br>歷史專題 II (3)<br>應用地理 II (3) |

二、參加指定科目考試大學登記分發之修課建議：

\* 自然學程：

| 科目<br>學程 | 學年 | 第二學年                 |                  | 第三學年       |            |
|----------|----|----------------------|------------------|------------|------------|
|          |    | 上學期                  | 下學期              | 上學期        | 下學期        |
| 自然學程     |    | 學<br>I<br><br>學<br>學 | II<br><br>學<br>學 | 學<br><br>學 | 學<br><br>學 |

\* 學程：

| 科目<br>學程 | 學年 | 第二學年            |             | 第三學年 |     |
|----------|----|-----------------|-------------|------|-----|
|          |    | 上學期             | 下學期         | 上學期  | 下學期 |
| 社會學程     |    | 學<br>I<br><br>學 | II<br><br>學 | 學    | 學   |

### 三、參加四技二專升學進路之建議

#### (一). 四技二專考試類別與科目

| 類別                | 共同科目 |    |      | 專業科目一                   | 專業科目二        |
|-------------------|------|----|------|-------------------------|--------------|
|                   | 國文   | 英文 | 數學 A |                         |              |
| 衛生類               | 國文   | 英文 | 數學 A | 化學                      | 計算機概論、生物     |
| 化工類               | 國文   | 英文 | 數學 A | 化學                      | 化工原理         |
| 土木建築類             | 國文   | 英文 | 數學 A | 工程材料、工程力學概要             | 測量實習、工程圖學    |
| 設計群               | 國文   | 英文 | 數學 B | 色彩原理、造形原理、設計概論、<br>設計圖法 | 設計基礎（術科）     |
| 護理類               | 國文   | 英文 | 數學 C | 解剖學、生理學、藥物學             | 基本護理學、內外科護理學 |
| 食品類               | 國文   | 英文 | 數學 B | 食品概論（食品加工、食品化學）         | 生物、化學        |
| 商業類               | 國文   | 英文 | 數學 B | 經濟與商業環境                 | 會計學、計算機概論    |
| 商設類               | 國文   | 英文 | 數學 B | 文字造形、色彩學                | 圖學、設計基礎      |
| 家政類<br>幼保組        | 國文   | 英文 | 數學 B | 家政概論、家庭教育               | 幼兒保育概論、教保實務  |
| 家政類<br>美容組<br>服裝組 | 國文   | 英文 | 數學 B | 家政概論、家庭教育               | 衛生與安全、色彩學    |
| 語文類<br>英文組        | 國文   | 英文 | 數學 B | 英文閱讀                    | 英文習作         |
| 語文類<br>日文組        | 國文   | 英文 | 數學 B | 日文閱讀                    | 日文習作         |
| 餐旅類               | 國文   | 英文 | 數學 B | 餐旅概論、餐旅服務技術             | 餐旅英文會話       |

註：統一入學測驗各類考試科目及數學卷別依技專校院入學測驗中心統一入學測驗簡章為準。

(二). 各學程之修課建議

\* 自然學程&社會學程：

參加四技二專統一入學測驗（工程與管理類）修課建議

| 科目<br>類別      | 學年 | 第二學年  |       | 第三學年     |           |
|---------------|----|-------|-------|----------|-----------|
|               |    | 上學期   | 下學期   | 上學期      | 下學期       |
| 工程<br>管理<br>類 |    | ( )   | ( )   | ( )      | ( )       |
|               |    | ( )   | ( )   | ( )      | ( )       |
|               |    | 學 ( ) | 學 ( ) | 學統 I (3) | 學統 II (3) |
|               |    | 理 ( ) | 理 ( ) | 理 ( )    | 理 ( )     |
|               |    | 學 ( ) | 學 ( ) | 學 ( )    | 學 ( )     |
|               |    |       | (2)   | (2)      |           |

\* 自然學程&社會學程

四技二專統一入學測驗（與理類）修課建議

| 科目<br>類別      | 學年 | 第二學年   |        | 第三學年     |           |
|---------------|----|--------|--------|----------|-----------|
|               |    | 上學期    | 下學期    | 上學期      | 下學期       |
| 衛生<br>護理<br>類 |    | ( )    | ( )    | ( )      | ( )       |
|               |    | ( )    | ( )    | ( )      | ( )       |
|               |    | 學 ( )  | 學 ( )  | 學統 I (3) | 學統 II (3) |
|               |    | 學 ( )  | 學 ( )  | 學 ( )    | 學 ( )     |
|               |    | ( )    | ( )    | ( )      | ( )       |
|               |    | 與理 ( ) | 與理 ( ) | 與理 ( )   | 與理 ( )    |

\* 自然學程&社會學程

參加四技二專統一入學測驗（類）修課建議

| 科目<br>類別           | 學年 | 第二學年  |       | 第三學年     |           |
|--------------------|----|-------|-------|----------|-----------|
|                    |    | 上學期   | 下學期   | 上學期      | 下學期       |
| 語文<br>類<br>英文<br>組 |    | ( )   | ( )   | ( )      | ( )       |
|                    |    | ( )   | ( )   | ( )      | ( )       |
|                    |    | 會 ( ) | 會 ( ) | ( )      | ( )       |
|                    |    | ( )   | ( )   | 學統 I (3) | 學統 II (3) |
|                    |    | 與 ( ) | 與 ( ) |          |           |
|                    |    | 學 ( ) | 學 ( ) |          |           |

\* 自然學程 & 社會學程

| 科目<br>類別 | 第二學年 |     | 第三學年       |             |
|----------|------|-----|------------|-------------|
|          | 上學期  | 下學期 | 上學期        | 下學期         |
| 商業類      | 學    | 學   | 學 I 2<br>2 | 學 II 2<br>2 |

\* 學程

| 科目<br>類別 | 第二學年   |             | 第三學年   |        |
|----------|--------|-------------|--------|--------|
|          | 上學期    | 下學期         | 上學期    | 下學期    |
| 餐旅類      | 學<br>會 | 學<br>會<br>會 | 會<br>會 | 會<br>會 |
| 商業類      | 學<br>會 | 學<br>會<br>會 | 會<br>會 | 會<br>會 |

\* 商業服務學程

| 科目<br>學年                | 第二學年 |     | 第三學年              |              |
|-------------------------|------|-----|-------------------|--------------|
|                         | 上學期  | 下學期 | 上學期               | 下學期          |
| 類別<br>商業類               | 商業   | 商業  | 商業<br>學<br>務      | 商業<br>學<br>務 |
| 類<br>英文組<br>類別：<br>跨考語文 | 商業   | 商業  | 商業<br>學<br>務      | 商業<br>學<br>務 |
| 類<br>日文組<br>類別：<br>跨考語文 | 商業   | 商業  | 商業<br>學<br>務<br>商 | 商業<br>學<br>務 |

\* 學程

| 科目<br>學年  | 第二學年                                   |  | 第三學年   |   |
|-----------|--|--|--|---|
|           | 上學期                                    | 下學期                                    | 上學期  | 下學期   |
| 類別<br>商業類 | 商業 (4)<br>(3)<br>(2)<br>) (2)<br>程 (3) | 商業 (4)<br>(3)<br>(2)<br>) (2)<br>程 (2) | 商業 I<br>(3)<br>學 (2)<br>務 (2)<br>III(<br>) (2)→<br>(3) | 商業 II<br>(3)<br>學 (2)<br>務 (2)<br>IV(<br>) (2)<br>商務 (2)<br>(2) |

\* 多媒體製作學程

| 科目<br>類別 | 第二學年 |                   | 第三學年 |     |
|----------|------|-------------------|------|-----|
|          | 上學期  | 下學期               | 上學期  | 下學期 |
| 設計群      | 多媒體  | 多媒體 II<br>I<br>II | 體    | 製作  |

\* 學程

| 科目<br>類 | 第二學年 |     | 第三學年 |     |
|---------|------|-----|------|-----|
|         | 上學期  | 下學期 | 上學期  | 下學期 |
| 設計群     |      |     | 體    | 製作  |

\* 學程

| 科目<br>學程   | 第二學年  |                                      | 第三學年  |   |
|------------|---|--------------------------------------|---|---|
|            | 上學期   | 下學期                                  | 上學期   | 下學期   |
| 家政類<br>幼保組 | (2)<br><br>I 2<br>學(2)<br>(2)<br>(2)<br>(1) | II (2)<br><br>II 2<br>(2)<br><br>(1) | I(4)<br>I(2)<br>2<br>製作(3)<br>學媒體 製作<br>(2)<br>2<br>(2) | II(4)<br>II<br>II 1<br>製作 II (3)<br>學媒體 製作 II<br>II (2)<br>2<br>III (2)<br>1<br>2 |

|     |   |   |   |  |
|-----|---|---|---|--|
| 家政組 | 幼兒教保概論 I (2)<br>嬰幼兒發展 I(2)<br>幼兒教保活動設計 I(3)<br>家政概論 I (2)<br>英語會話 I (2)<br>本土文化概論(2)<br>藝術概論 I (1)<br>色彩原理(2) | 幼兒教保活動設計 II(3)<br>家政概論 II (2)<br>英語會話 II (2)<br>鄉土藝術(2)<br>藝術概論 II (1)<br>色彩應用(2) | 幼兒教保實務 I(4)<br>嬰幼兒保育 I(2)<br>家庭教育 I (2)<br>網頁製作(3)<br>教學媒體設計與製作 I (2)<br>衛生與安全 I (2)<br>幼兒美語(2) | 幼兒教保實務 II(4)<br>家庭教育 II (1)<br>網頁製作 II (3)<br>教學媒體設計與製 II(2)<br>衛生與安全 II (1)<br>家政概論 III (1) |
|-----|---|---|---|--|

\* 應用外語學程－英文組

| 科目<br>類別 | 第二學年   |  | 第三學年  |   |
|----------|--|--|---|---|
|          | 上學期  | 下學期  | 上學期   | 下學期   |
| 組        | *英語閱讀 I(3)→<br>*英語寫作 I(3)→<br>*英語聽力 I(2)→<br>*英語會話 I(2)→   | *英語閱讀 II(3)→<br>*英語寫作 II(3)→<br>*英語聽力 II(2)<br>英語會話 II(2)  | *英語閱讀 III(3)→<br>*英語寫作 III(3)→  | *英語閱讀 IV(3)<br>*英語寫作 IV(3)  |
| 組        | *英語閱讀 I(3)→<br>*英語寫作 I(3)→<br>*英語聽力 I(2)→<br>*英語會話 I(2)→<br>基礎日文(2)  | *英語閱讀 II(3)→<br>*英語寫作 II(3)→<br>*英語聽力 II(2)<br>英語會話 II(2)<br>日語會話(2)   | *英語閱讀 III(3)→<br>*英語寫作 III(3)→<br>商用日文(2)   | *英語閱讀 IV(3)<br>*英語寫作 IV(3)<br>日語閱讀(2)   |
| 組        | *英語閱讀 I(3)→<br>*英語寫作 I(3)→<br>*英語聽力 I(2)→<br>*英語會話 I(2)→<br>*餐旅英文與會話 I(2)→<br>*中餐烹飪實習 I(4)→<br>觀光學概論 I(2)→ | *英語閱讀 II(3)→<br>*英語寫作 II(3)→<br>*英語聽力 II(2)<br>英語會話 II(2)<br>*餐旅英文與會話 II(2)→<br>*中餐烹飪實習 II(4)<br>觀光學概論 II(2) | *英語閱讀 III(3)→<br>*英語寫作 III(3)→<br>*餐飲實務 I(2)→<br>*餐旅英文與會話 III(2)→<br>*餐旅概論 I(2)→<br>*餐飲服務技術 I(3)→ | *英語閱讀 IV(3)<br>*英語寫作 IV(3)<br>*餐飲實務 II(2)<br>*餐旅英文與會話 IV(2)<br>*餐旅概論 II(2)<br>*餐飲服務技術 II(3) |

\* 銀髮族活動管理學程

| 科目          | 第二學年   |   | 第三學年   |  |
|-------------|--|---|--|--|
|             | 上學期  | 下學期   | 上學期  | 下學期  |
| 商業<br>類別    | III (4)<br>III(3)<br>學 III(3)<br>III(2)<br>I (1)<br>III (1)<br>I<br>* (4)<br>學 I (3)<br>I(2)<br>理 I (2)<br>I (2)<br>理 (2)<br>* 銀髮族 管理(2)         | IV(4)<br>IV(3)<br>學 IV(3)<br>IV(2)<br>II (1)<br>IV (1)<br>II<br>* 4<br>學 II(3)<br>II(2)<br>理 II(2)<br>II(2)<br>理學 (2)<br>* 銀髮族 2<br>* 銀髮族 2   | V(3)<br>V(3)<br>學 V(3)<br>V(2)<br>III (1)<br>(1)<br>I(3)<br>學 I (3)<br>I(2)<br>理 III (2)<br>* 銀髮族活動 (2)<br>* 銀髮族 (2)<br>* 2<br>I(3)                                | VI(3)<br>VI(3)<br>學 VI(3)<br>VI(2)<br>IV (1)<br>2<br>II (3)<br>學 II(2)<br>II(2)<br>理 IV<br>(2)<br>* (2)<br>*<br>2<br>II(3)     |
| 家政<br>類別    | III (4)<br>III(3)<br>學 III(3)<br>III(2)<br>I (1)<br>III (1)<br>I<br>* (4)<br>(2)<br>* I (2)<br>理 (2)<br>* 銀髮族 管理(2)<br>(2)<br>I (1)              | IV(4)<br>IV(3)<br>學 IV(3)<br>IV(2)<br>II (1)<br>IV (1)<br>II<br>* 4<br>II(2)<br>(2)<br>* 銀髮族 理學 (2)<br>* 銀髮族 2<br>(2)<br>II (1)               | V(3)<br>V(3)<br>學 V(3)<br>V(2)<br>III (1)<br>(1)<br>(2)<br>(2)<br>(2)<br>* 銀髮族活動 (2)<br>* 銀髮族 (2)<br>* 2<br>I (2)<br>I (3)   | VI(3)<br>VI(3)<br>學 VI(3)<br>VI(2)<br>IV (1)<br>2<br>* (2)<br>II (2)<br>* 2<br>活(2)<br>學 (2)<br>II (2)<br>II (3)               |
| 衛生與護理<br>類別 | III (4)<br>III(3)<br>學 III(3)<br>III(2)<br>I (1)<br>III (1)<br>I<br>* (4)<br>I (2)<br>理 (2)<br>* 銀髮族 管理(2)<br>(2)<br>理 III (1)<br>(2)<br>學 I (2) | IV(4)<br>IV(3)<br>學 IV(3)<br>IV(2)<br>II (1)<br>IV (1)<br>II<br>* 4<br>II(2)<br>(2)<br>* 銀髮族 理學 (2)<br>* 銀髮族 2<br>理 IV (1)<br>(2)<br>學 II (2) | V(3)<br>V(3)<br>學 V(3)<br>V(2)<br>III (1)<br>(1)<br>(2)<br>(2)<br>(1)<br>學 I (2)<br>(1)<br>學 I (2)<br>* 銀髮族活動 (2)<br>* 銀髮族 (2)<br>理 V (1)<br>* 2<br>I (2)<br>I (3) | VI(3)<br>VI(3)<br>學 VI(3)<br>VI(2)<br>IV (1)<br>學 II (2)<br>* (2)<br>2<br>* 2<br>活(2)<br>學 (2)<br>理 VI (1)<br>II (2)<br>II (3) |

#### 四. 準備就業及有關職業證照考試修課建議

(一). 各項公務人員考試科目：

| 類別                           | 考試類科   | 共同科目  | 專業科目   |
|------------------------------|--------|---|--|
| 公務人員<br>初等考試                 | 會計     | 一、國文（作文、公文與測驗）<br>二、公民與英文（公民占百分之七十、英文占百分之三十）                                    | 三、會計學大意<br>四、會計審計法規大意                            |
|                              | 統計     |   | 三、統計學大意<br>四、資料處理大意                              |
|                              | 圖書資訊管理 |   | 三、圖書館學大意<br>四、中文圖書分類編目大意                         |
|                              | 郵政業務   | 1. 國文（論文、公文及閱讀測驗）   | 3. 會計學大意<br>4. 交通行政大意                            |
|                              | 稅務行政   | 2. 公民及本國史地  | 3. 稅務法規大意<br>4. 財政學大意                            |
| 公務人員<br>普通考試                 | 稅務行政   | 1. 憲法<br>2. 英文<br>3. 法學緒論<br>4. 本國歷史<br>5. 數的推理<br>6. 地球科學<br>7. 國文（論文、公文及閱讀測驗） | 8. 會計學概要<br>9. 經濟學概要<br>10. 財政學概要<br>11. 民法概要    |
|                              | 金融保險   |   | 8. 會計學概要<br>9. 經濟學概要<br>10. 貨幣銀行學概要<br>11. 保險學概要 |
| 特種考試<br>地方政府<br>公務人員<br>四等考試 | 財稅行政   | 一、中華民國憲法概要<br>二、國文(作文、公文與閱讀測驗)<br>三、本國歷史與地理概要                                   | 四、經濟學概要<br>五、會計學概要<br>六、財政學概要<br>七、民法概要          |
|                              | 資訊處理   |   | 四、計算機概要<br>五、資料處理概要<br>六、資訊管理概要<br>七、程式設計概要      |

(二). 各項職業證照考試科目：

| 類別   | 考試類科   | 專業科目   |
|------|--------|--|
| 乙級證照 | 電腦軟體應用 | 學科沒有題庫；術科：視窗應用軟體綜合能力                                 |
| 雇員   | 金融     | 1. 國文<br>2. 英文<br>3. 會計學概要<br>4. 貨幣銀行學概要<br>5. 票據法概要 |
| 丙級證照 | 會計事務   | 學科考題庫。術科：記帳實作  |
|      | 電腦軟體應用 | 學科考題庫。術科：視窗作業系統、文書排版                                 |
|      | 電腦軟體設計 | 學科考題庫。術科：程式設計  |

|                            |                  |   |
|----------------------------|------------------|---|
|                            | 中餐烹調             | 學科考題庫。術科：中餐實作   |
|                            | 西餐烹調             | 學科考題庫。術科：西餐實作   |
|                            | 調酒               | 學科考題庫。術科：調酒實作   |
|                            | 廣告設計             | 學科考題庫。術科：設計實作   |
| 資訊能力<br>專業證照               | 英文輸入             | 術科：英文打字   |
|                            | 中文輸入             | 術科：中文打字   |
|                            | 文書處理             | 學科：題庫；術科：Word   |
|                            | 電子試算表            | 學科：題庫；術科：Excel  |
|                            | 簡報製作             | 學科：題庫；術科：Powerpoint   |
|                            | 影像處理             | 學科：題庫；術科：PhotoImpact  |
|                            | 電子商務概論           | 學科：題庫   |
|                            | 電腦會計             | 學科：題庫；術科：會計資訊系統   |
| 檢定                         | 商教協會英文<br>分級檢定測驗 | 二、三、四級：聽力、寫作、閱讀   |
|                            | 全民英文能力<br>分級檢定測驗 | 初級：初試（聽、讀、寫）；複試（說）<br>中級：初試（聽、讀）；複試（寫、說）  |
|                            | 英文能力測驗           | 聽力、文法閱讀   |
|                            | 全民英文能力測驗         | 電腦測試  |
|                            | 中文輸入             | 術科  |
|                            | 英文輸入             | 術科  |
|                            | 文書處理             | 術科：WORD、EXCEL、POWERPOINT  |
|                            | 網版印刷             | 術科：印刷實務、絹印  |
| 執照（旅行<br>業擔任專任<br>職員一年以上者） | 出國觀光團體領隊         | 聽力用法（英日西任選一）、領隊常識   |
|                            | 大陸地區領隊           | 領隊常識  |
|                            | 國內導遊             | 憲法、本國歷史、地理、導遊常識（含交通、經濟、政治、文化、藝術及觀光旅遊等常識）、<br>外國語文（英、日、法、德、西班牙、韓、印馬、阿拉伯、泰、俄、義大利等十一種語文<br>任選考一種；選考華語人員不考本科） |
| 家事技藝                       | 教具製作             | 學科、術科   |

(三). 各學程就業證照修課之建議

\* 自然學程&社會學程

| 科目 \ 學年 | 第二學年  |   | 第三學年  |   |
|---------|---|---|---|---|
|         | 上學期   | 下學期   | 下學期   | 上學期   |
| 證照種類    |   |   |   |   |
| 普考、特考   | ( )<br>( )<br>學 ( )<br>( )<br>( )<br>社會 ( ) | ( )<br>( )<br>學 ( )<br>)<br>( )<br>社會 ( )   | ( )<br>( )<br>( )<br>學 I 3<br>2<br>( )<br>( )<br>( )<br>( ) | ( )<br>( )<br>( )<br>學 II 3<br>2<br>( )<br>( )<br>學 ( ) |
|         | ( )<br>( )<br>學 ( )<br>( )<br>( )<br>社會 ( ) | ( )<br>( )<br>學 ( )<br>( )<br>( )<br>社會 ( ) | ( )<br>( )<br>( )<br>2<br>( )<br>( )<br>就業 ( )              | ( )<br>( )<br>( )<br>2<br>( )<br>( )<br>就業 ( )          |

\* 學程

| 科目 \ 學年 | 第二學年         |                     | 第三學年         |       |
|---------|--------------|---------------------|--------------|-------|
|         | 上學期          | 下學期                 | 下學期          | 上學期   |
| 證照種類    |              |                     |              |       |
| *       | ( )<br>學 ( ) | ( )<br>學 ( )<br>( ) |              |       |
|         | 會 ( )        | 會 ( )               | 會 ( )<br>( ) | 會 ( ) |

\* 商業服務學程

| 科目 \ 學年<br>證照種類 | 第二學年  |   | 第三學年  |   |
|-----------------|---|---|---|---|
|                 | 上學期   | 下學期   | 下學期   | 上學期   |
| 會計事務<br>檢定      | *會計概論 I (3)→<br>會計實習 I (2)→                 | *會計概論 II (3) →<br>會計實習 II (2)                 | *會計學 I (2)→<br>會計實務 I (2)                                       | *會計學 II (2)<br>會計實務 II (2)  |
| 中英文輸入           | *數位化資料處理 I (2)<br>→                         | *數位化資料處理 II (2)<br>→                          | *數位化資料處理 III (2)<br>→   | *數位化資料處理 IV (2)<br>→  |
| 網頁設計            | *數位化資料處理 I (2)<br>→                         | *數位化資料處理 II (2)<br>→                          | 網頁製作 I (3)→<br>*數位化資料處理 III (2)<br>→                            | 網頁製作 II (3)<br>*數位化資料處理 IV (2)<br>→                                 |
| 英文能力<br>測驗      | 英語會話 I (2)<br>英語閱讀 I (3) →<br>英語寫作 I (3) →  | 英語會話 II (2)<br>英語閱讀 II (3) →<br>英語寫作 II (3) → | 英語閱讀 III (3) →<br>英語寫作 III (3) →                                | 英語閱讀 IV (3)<br>英語寫作 IV (3)  |
| 全民英文<br>能力測驗    | 英語會話 I (2)<br>英語閱讀 I (3) →<br>英語寫作 I (3) →  | 英語會話 II (2)<br>英語閱讀 II (3) →<br>英語寫作 II (3) → | 英語閱讀 III (3) →<br>英語寫作 III (3) →                                | 英語閱讀 IV (3)<br>英語寫作 IV (3)  |
| 普考<br>特考        | *經濟與商業環境 I (4)<br>*會計概論 I (3)<br>會計實習 I (2) | *經濟與商業環境 I (4)<br>*會計概論 I (3)<br>會計實習 I (2)   | *會計學 I (2)<br>會計實務 I (2)<br>經濟與商業環境進階 I<br>(3)<br>計算機概論進階 I (3) | *會計學 II (2)<br>會計實務 II (2)<br>經濟與商業環境進階 II<br>(3)<br>計算機概論進階 II (3) |

\* 資訊應用學程

| 科目 \ 學年<br>證照        | 第二學年   |   | 第三學年                                      |                           |
|----------------------|--|---|---|---------------------------|
|                      | 上學期  | 下學期   | 下學期                                       | 上學期                       |
| 會計事務<br>丙級檢定         | 會計概論 I (3) →<br>會計實習 I (2)→                              | 會計概論 II (3) →<br>會計實習 II (2)→                               | 會計學 I (2) →<br>會計實務 I (2)→                | 會計學 II (2)<br>會計實務 II (2) |
| 電腦軟體<br>應用乙、<br>丙級檢定 | 數位化資料處理 I (含<br>實習) (2) →<br>文書處理 I (2)→<br>計算機應用 I (2)→ | 數位化資料處理 II (含<br>實習) (2) →<br>文書處理 II (2)→<br>計算機應用 II (2)→ | 數位化資料處理 III (含<br>實習) (2) →<br>套裝軟體應用 (6) | 數位化資料處理 IV (含<br>實習) (2)  |
| 網頁設計<br>丙級檢定         |  |   | 網頁製作 I (3)→                               | 網頁製作 II (3)               |

\* 多媒體製作學程

| 學年 | 第一學年 |     | 第二學年                   |                         | 第三學年      |          |
|----|------|-----|------------------------|-------------------------|-----------|----------|
|    | 上學期  | 下學期 | 上學期                    | 下學期                     | 上學期       | 下學期      |
| 設計 |      |     | 設計 I(2) →<br>2<br>設計 2 | 設計 II(2) →<br>2<br>設計 2 |           |          |
| 設計 |      |     |                        |                         | 製作 I(3) → | 製作 II(3) |
|    |      |     | I(3) →                 | II(3)                   |           |          |
|    |      |     |                        |                         |           |          |
|    |      |     |                        |                         |           | 製作       |

\* 商業設計學程

| 學年 | 第一學年 |     | 第二學年                   |                         | 第三學年      |          |
|----|------|-----|------------------------|-------------------------|-----------|----------|
|    | 上學期  | 下學期 | 上學期                    | 下學期                     | 上學期       | 下學期      |
| 設計 |      |     | 設計 I(2) →<br>2<br>設計 2 | 設計 II(2) →<br>2<br>設計 2 |           |          |
| 設計 |      |     |                        |                         | 製作 I(3) → | 製作 II(3) |

\* 幼兒保育學程

|  | 第二學年                                     |                                   | 第三學年   |  |
|--|--|-----------------------------------|--|--|
|  | 上學期                                      | 下學期                               | 上學期  | 下學期  |
| 幼<br>保<br>學<br>程<br>保<br>母<br>丙<br>級<br>執<br>照 | 幼兒保 (2)<br>幼兒<br>幼兒保 設計<br>I 2<br>幼兒學(2) | 幼兒保 II(2)<br>幼兒<br>幼兒保 設計<br>II 2 | 幼兒保 I(4)<br>幼兒保育 I(2)<br>育 2<br>學媒體設計 製作<br>幼兒 (2)<br>幼兒 2<br>幼兒 2 | 幼兒保 II(4)<br>幼兒保育 II<br>學媒體設計 製作 II<br>幼兒 II(2)<br>幼兒保育 2<br>保 (2) |

\* 應用外語學程-英文組

| 學年<br>檢定             |                  | 第二學年   |   | 第三學年  |  |
|----------------------|------------------|--|---|---|--|
|                      |                  | 上學期  | 下學期   | 上學期   | 下學期  |
| 商教協會<br>英文<br>分級檢定測驗 | 全民英文能力<br>分級檢定測驗 | 英語閱讀 I(3)<br>英語寫作 I(3)<br>英語聽力 I(2)<br>英語會話 I(2)   |   | *英語閱讀 III(3)→<br>*英語寫作 III(3)→  | *英語閱讀 IV(3)<br>*英語寫作 IV(3)   |
|                      | 中文輸入             |  |   |   |  |
| 英文輸入                 | 中英文輸入入門(2)       | 中英文輸入(2)   |   |   |  |
| 文書處理                 | 文書處理 I(3)→       | 文書處理 II(3)   |   |   |  |
| 電腦軟體<br>應用           | 數位化資料處理 I(2)→    | 數位化資料處理 II(2)                                      | 網頁製作 I(3) →                                       | 網頁製作 II(3)  |  |
| 電腦軟體<br>設計           |                  |  | 多媒體電腦動畫 I(2)<br>→                                 | 多媒體電腦動畫 II<br>(2)   |  |
| 中餐烹調                 | *中餐烹飪實習 I(4)→    | *中餐烹飪實習 II(4)                                      |   |   |  |
| 學程：<br>應用外語          | 就業               | 文(2)<br>I(2)→<br>語入門( )<br>數位化資料處理 I(2)→<br>文化 (2) | 語會話(2)<br>II(2)<br>語會話( )<br>數位化資料處理 II(2)<br>(2) | 英文 I(2)<br>商用英文(2)<br>商 用 文(2)<br>網頁製作 I(3) →<br>多媒體電腦動畫 I(2)<br>→<br>(2) | 英文 II(2)<br>網 英 文(2)<br>語 閱 讀(2)<br>網頁製作 II(3)<br>多媒體電腦動畫 II<br>(2)<br>(2) |

\* 銀髮族活動管理學程

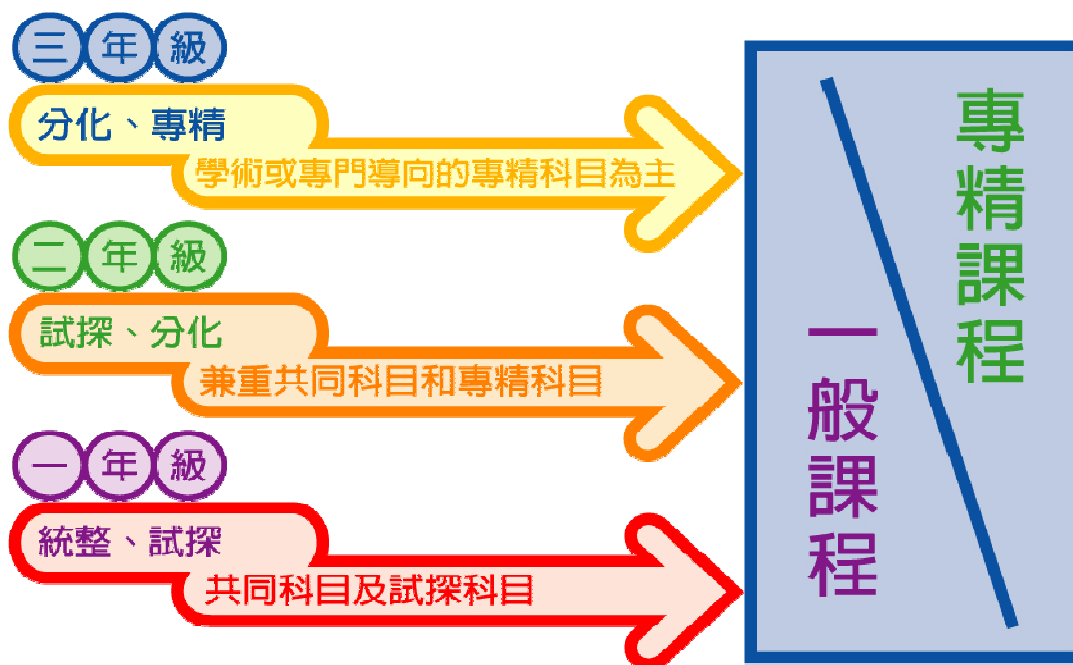
| 學年<br>科目  | 第二學年   |  | 第三學年   |   |
|-----------|--|--|--|---|
|           | 上學期  | 下學期  | 上學期  | 下學期   |
| 銀髮族活動管理學程 | III (4)<br>III(3)<br>學 III(3)<br>III(2)<br>I (1)<br>III (1)<br>I (4)<br>I (2)<br>理 (2)<br>銀髮族 管理(2)<br>(2)<br>(2)<br>學 I (2) | IV(4)<br>IV(3)<br>學 IV(3)<br>IV(2)<br>II (1)<br>IV (1)<br>II 4<br>銀髮族 (2)<br>(2)<br>銀髮族 理學 (2)<br>(2)<br>(2)<br>學 II (2) | V(3)<br>V(3)<br>V(2)<br>III (1)<br>(1)<br>(2)<br>理 (3)<br>銀髮族活動 (2)<br>銀髮族 (2)<br>2<br>I (2)<br>I (3)<br>I(2)<br>學 I (2) | VI(3)<br>VI(3)<br>VI(2)<br>IV (1)<br>(2)<br>2<br>(2)<br>II (2)<br>II (3)<br>II (2)<br>學 II (2)<br>學 (2) |

| 學年<br>科目 | 第二學年   |  | 第三學年   |   |
|----------|--|--|--|---|
|          | 上學期  | 下學期  | 上學期  | 下學期   |
| 會計事務     | I(4)<br>學 I(3)<br>I(2)<br>理 I(2)<br>I(2)<br>銀髮族 管理(2)<br>銀髮族 | II 4<br>學 II(3)<br>II(2)<br>理 II(2)<br>銀髮族 理學 (2)<br>銀髮族 2 | I(3)<br>學 I(3)<br>I(2)<br>理 III (2)<br>I(3)<br>銀髮族活動 (2)<br>銀髮族 (2)<br>2 | II (3)<br>學 II(2)<br>II(2)<br>理 IV (2)<br>II(3)<br>(2)<br>2 |
| 英文       | I(1)<br>I(4)<br>(2)<br>I(2)<br>銀髮族 管理(2)<br>(2)              | II (1)<br>II 4<br>銀髮族 理學 (2)<br>銀髮族 2<br>II (2)            | III (1)<br>銀髮族活動 (2)<br>銀髮族 (2)<br>2<br>I (3)                            | IV (1)<br>(2)<br>2<br>II (3)                                |
| 中文輸入     | I (4)<br>(2)<br>I (2)<br>銀髮族 管理(2)<br>I (1)<br>理 I (2)       | II 4<br>銀髮族 理學 (2)<br>銀髮族 2<br>II (1)<br>理 II(2)           | V(2)<br>(1)<br>銀髮族活動 (2)<br>銀髮族 (2)<br>2<br>I (2)<br>I (3)               | VI(2)<br>(2)<br>II (2)<br>2<br>活(2)<br>II (2)<br>II (3)     |

## 五、教學規劃

### (一) 規劃原則

本校辦理綜合高中課程之教學規劃方面，除繼續加強學生之人格教育外，並培植學生基本能力。此外，學生可透過個人興趣之試探與發展及選課輔導，來選修本校所開設之學術或專門業學程，經由修讀重視理論與實用兼顧之學程後，獲取證照之能力或繼續升學之實力，更可在未來進入社會後提昇個人之競爭力。其規劃原則流程圖如下：



### (二) 編班方式

1. 高一新生入學後即以常態編班方式安排。
2. 高一試探後於高二開始分化，高二依據學生所修習之學程編班，以利課程安排及同儕互勉。
3. 若同一學程人數不足一班，則以修習近似學程之學生編班。

### (三) 排課方式

1. 將每學期總節數，分成兩大部分排課。
  - (1) 共同必修課程：含部訂必修、校訂必修、健康與軍護課、班、週會及課外活動。
  - (2) 學程選修課程。
2. 排課原則
  - (1) 共同必修課程與選修課程混合編排。
  - (2) 選擇固定時段，安排共同必修課程(如國文、英文)或選修課程，並另安排固定時段，依學生選課意願順序，盡可能安排學生有機會修讀不同學程之選修課程(如學術導

向之加深加廣學科、專門導向之專業學科)。

#### (四)選課方式

1. 本校綜合高中課程係以學術導向與專門導向為設計，學生在高一修讀統整試探課程後，高二起可依個人志趣與性向，並徵詢老師與家長之意見決定進路後，選修合適之課程。
2. 各學期選課時，需注意各領域之必修課程（部定必修及校訂必修）列入選課計劃並取得學分，否則不能畢業。選修課程部分，可就該學期各領域所開設之選修科目詳加考慮，不可盲目選課。
3. 選擇專門學程者，須注意各學程均有核心課程 26~30 學分。凡修滿該學程科目 40 學分以上，且包含其所有核心科目者，學校將予以證明，以便報考四技二專推薦甄選。
4. 選課方式，除高一上學期在新生訓練期間實施外，其餘各學期均於前一學期結束前實施。學校先公佈次一學期共同選修之課表，並透過各種說明會、座談會以及個別輔導，輔導學生選課。

## 六、師資規劃

### (一) 師資調配

1. 此師資調配發展計畫以三年規劃為考量（95 至 97 學年度），本校自 91 學年度起辦理綜合高中，95 至 97 學年度基本上為本校實施綜合高中課程的第二輪迴，應考量 91 學年度至 94 學年度之相關師資調配以作為銜接之用。
2. 以 95 學年度實施之綜合高中暫行課程綱要為架構，一年級以 6 班作為規劃，班級數 95 學年度至 97 學年度如下表預估：

| 班級數<br>年級 | 學年     |        |        |
|-----------|--------|--------|--------|
|           | 95 學年度 | 96 學年度 | 97 學年度 |
| 綜高一年級     | 6      | 6      | 6      |
| 綜高二年級     | 6      | 6      | 6      |
| 綜高三年級     | 6      | 6      | 6      |
| 合計班級數     | 18     | 18     | 18     |
| 專任教師數     | 36     | 36     | 36     |

3. 師資需求評估如下：

#### 95 至 97 學年度三年專任師資評估

| 需求數<br>種類<br>年度 | 導師     | 專任 | 行政 | 擬聘專<br>任總人<br>數 | 實際需<br>要授課<br>總人數 | 班級數 |
|-----------------|--------|----|----|-----------------|-------------------|-----|
|                 | 94學年人數 | 18 | 10 | 8               | 0                 | 36  |
| 95學年人數          | 18     | 10 | 8  | 0               | 36                | 18  |
| 96學年人數          | 18     | 10 | 8  | 0               | 36                | 18  |
| 97學年人數          | 18     | 10 | 8  | 0               | 36                | 18  |

4. 95 至 97 學年度一般課程師資預估

- (1) 本校實施綜高迄今已四年，整個師資調配經四年逐年的調整已大致成型，其調配整體而言以增聘一般科目國文、英文、數學教師為主，專精科目教師改變過去以學程配課之習慣，改以學群為配課範圍，則不致有太大節數消長情形。
- (2) 本校師資調配以全校需求為考量，國中、高中普通科、綜合高中、職科教師互相支援調配。
- (3) 預估節數表中教師上課數與全校開課數部份科目有些微落差，其落差係因部份教師兼

任導師及行政減鐘點調整之緣故，另部分教師加配以第二專長授課。

(4)各科開課數若超出教師開課數，達新聘一教師時則加聘新教師，若未達聘任標準則以聘兼課教師為原則。

(5)每年若有教師異動，則該離職教師任課類別、職務及上課節數以聘任新進教師遞補。

| 學年度 \ 領域 |         | 本國語<br>文 | 外國語<br>文 | 數學  | 社會  | 自然 | 體育 | 藝術 | 生活 |
|----------|---------|----------|----------|-----|-----|----|----|----|----|
| 94       | 教師人數    | 14       | 6        | 9   | 4   | 5  | 5  | 2  | 4  |
|          | 上課節數    | 14       | 18       | 18  | 19  | 18 | 18 | 18 | 18 |
|          | 教師上課總節數 | 196      | 104      | 162 | 76  | 90 | 90 | 36 | 72 |
|          | 全校開課節數  | 188      | 172      | 184 | 115 | 75 | 78 | 48 | 48 |
|          | 綜高開課節數  | 96       | 78       | 94  | 42  | 53 | 36 | 24 | 24 |
| 95       | 教師人數    | 14       | 6        | 9   | 4   | 5  | 5  | 2  | 4  |
|          | 上課節數    | 14       | 18       | 18  | 19  | 18 | 18 | 18 | 18 |
|          | 教師上課總節數 | 196      | 104      | 162 | 76  | 90 | 90 | 36 | 72 |
|          | 全校開課節數  | 188      | 172      | 184 | 102 | 75 | 78 | 48 | 60 |
|          | 綜高開課節數  | 96       | 78       | 94  | 36  | 53 | 36 | 24 | 30 |
| 96       | 教師人數    | 14       | 6        | 9   | 4   | 5  | 5  | 2  | 4  |
|          | 上課節數    | 14       | 18       | 18  | 19  | 18 | 18 | 18 | 18 |
|          | 教師上課總節數 | 196      | 104      | 162 | 76  | 90 | 90 | 36 | 72 |
|          | 全校開課節數  | 188      | 178      | 178 | 98  | 75 | 78 | 48 | 60 |
|          | 綜高開課節數  | 96       | 84       | 94  | 36  | 53 | 36 | 24 | 30 |
| 97       | 教師人數    | 14       | 6        | 9   | 4   | 5  | 5  | 2  | 4  |
|          | 上課節數    | 14       | 18       | 18  | 19  | 18 | 18 | 18 | 18 |
|          | 教師上課總節數 | 196      | 104      | 162 | 76  | 90 | 90 | 36 | 72 |
|          | 全校開課節數  | 188      | 184      | 172 | 98  | 75 | 76 | 48 | 60 |
|          | 綜高開課節數  | 96       | 90       | 88  | 36  | 53 | 34 | 24 | 30 |

說明：各領域上課節數以部定及校訂必修為主，選修課程均以最少之課程計算。

## 5. 95 至 97 學年度專精課程評估

| 學年度 |         | 領域 | 商業服務 | 資訊應用 | 商業設計 | 多媒設計 | 觀光餐飲 | 幼兒保育 | 銀族管理 | 應用外語 |
|-----|---------|----|------|------|------|------|------|------|------|------|
| 94  | 教師人數    |    | 7    | 4    | 2    | 2    | 3    | 4    | 3    | 3    |
|     | 上課節數    |    | 18   | 18   | 18   | 18   | 18   | 18   | 18   | 18   |
|     | 教師上課總節數 |    | 126  | 72   | 36   | 36   | 54   | 72   | 54   | 54   |
|     | 全校開課節數  |    | 56   | 56   | 36   | 36   | 36   | 96   | 36   | 36   |
|     | 綜高開課節數  |    | 36   | 36   | 36   | 36   | 36   | 36   | 36   | 36   |
| 95  | 教師人數    |    | 7    | 4    | 2    | 2    | 3    | 4    | 3    | 3    |
|     | 上課節數    |    | 18   | 18   | 18   | 18   | 18   | 18   | 18   | 18   |
|     | 教師上課總節數 |    | 126  | 72   | 36   | 36   | 54   | 72   | 54   | 54   |
|     | 全校開課節數  |    | 56   | 56   | 36   | 36   | 36   | 96   | 36   | 36   |
|     | 綜高開課節數  |    | 36   | 36   | 36   | 36   | 36   | 36   | 36   | 36   |
| 96  | 教師人數    |    | 7    | 4    | 2    | 2    | 3    | 4    | 3    | 3    |
|     | 上課節數    |    | 18   | 18   | 18   | 18   | 18   | 18   | 18   | 18   |
|     | 教師上課總節數 |    | 126  | 72   | 36   | 36   | 54   | 72   | 54   | 54   |
|     | 全校開課節數  |    | 56   | 56   | 36   | 36   | 36   | 96   | 36   | 36   |
|     | 綜高開課節數  |    | 36   | 36   | 36   | 36   | 36   | 36   | 36   | 36   |
| 97  | 教師人數    |    | 7    | 4    | 2    | 2    | 3    | 4    | 3    | 3    |
|     | 上課節數    |    | 18   | 18   | 18   | 18   | 18   | 18   | 18   | 18   |
|     | 教師上課總節數 |    | 126  | 72   | 36   | 36   | 54   | 72   | 54   | 54   |
|     | 全校開課節數  |    | 56   | 56   | 36   | 36   | 36   | 96   | 36   | 36   |
|     | 綜高開課節數  |    | 36   | 36   | 36   | 36   | 36   | 36   | 36   | 36   |

說明：各學程專精科目上課節數每一學程上課班級以 18 節預估。

### (二)師資進修

1. 由於近來本校鼓勵教師進修第二專長，進修 40 學分 22 人（15 人已修畢）、研究所 2 人，進修第二專長 20 人，已結業加科登記 18 人。未來五年內師資調度方面尚可彈性運用，但為因應教育趨勢，仍然鼓勵教師多多進修培養專長。
2. 本校專任教師 78 人中具有第二專長，加註登記科別 34 人。

## 七、學生輔導規劃

### (一)學生自我探索之瞭解

| 輔導主題    | 實施方式  | 說明   |
|---------|---|--|
| 自我性向之瞭解 | 1. 學習與適應測驗<br>◇ 學習診斷測驗<br>◇ 身心生活適應量表  | 一上/習診斷測驗<br>一下/心生活適應量表   |
|         | 2. 性向測驗<br>◇ 多因素性向測驗  | 一年級  |
|         | 3. 興趣測驗<br>一年級：<br>◇ 大學入學考試中心興趣探索量表<br>◇ 職業興趣組合卡<br>三年級：<br>◇ 大學入學考試中心學系探索量表<br>◇ 職業興趣量表-我喜歡做的事 | 一、三年級  |
|         | 4. 人格測驗<br>◇ BIG FIVE   | 一年級  |
|         | 5. 參加適性的社團  | 全校學生必須參加社團活動   |
|         | 6. 參加寒暑假各大學成長營  | 採自由報名  |
|         | 7. 規劃不同課程，協助學生自我探索  | 1. 一上每週選修 1-4 節學程試探<br>2. 一上、一上每週必修生涯規劃 (I) 1 學分<br>3. 一下每週選修 1-2 節類群試探<br>4. 三上三下每週選修生涯規劃 (II) 1 學分 |
|         | 8. 文字輔導<br>◇ 文字輔導～輔導園地<br>◇ 文化走廊～輔導專欄   | 1. 藉由輔導園地刊物，協助學生了解自己。<br>2. 於文化走廊張貼各種生涯資訊，協助學生了解職涯世界   |
|         | 9. 舉辦自我探索團體課程   | 不定期  |

## (二)生活輔導

| 輔導主題       | 實施方式               | 說明   |
|------------|--------------------|--|
| 生命、性、別人權教育 | 1. 辦理薪火相傳情牽光華系列    | 1. 一系列的生命教育單元，藉由體驗活動，培養悲憫的情懷。<br>2. 推動生命教育，增進學生對生命的珍視及尊重，並能有效適應所面對之環境。 |
|            | 2. 辦理真情告白系列        | 1. 健全性別角色之意向，發揮親職教育性別平等之意涵。<br>2. 相關活動，內化學生性別平等的觀念。                    |
|            | 3. 增進榮譽與團隊合作之競賽或活動 | 1. 知、行、思之間，實踐學生在校園內培養日常生活的良好習慣，加強個人公德與品質。<br>2. 師生人權的重視，培養民主素養。        |

## (三)生涯輔導

| 輔導主題 | 實施方式           | 說明  |
|------|----------------|---|
|      | 1. 解釋心理測驗及分析結果 | 實施各項測驗，以瞭解個人能力、性向興趣及價值觀   |
|      | 2. 安排生涯規劃課程    | 系統化的介紹生涯規劃概念與方法，協助學生選擇適合自己能力、興趣之自我生涯規劃。   |
|      | 3. 舉辦生涯發展週     | (1) 學群介紹、學校認識<br>(2) 多元入學管道介紹<br>(3) 未來工作世界趨勢介紹<br>(4) 請各行業人士到校做職業講座<br>(5) 請畢業校友經驗分享 |
|      | 4. 校外參觀        | (1) 參加大學及技職博覽會<br>(2) 參觀大專院校活動  |

## (四)選課輔導

### 1. 選課輔導工作

#### (1)課程設計概念

本校綜合高中課程係為學術導向與專門導向而設計，並兼顧綜合導向學生之需。學生在高一修讀統整試探課程後，高二起可依個人志趣與性向，並徵詢老師與家長之意見決定進路後，選修合適之課程。

#### (2)修習課程選擇

各學期選課時，要注意各領域之必修課程（部定必修與校定必修）一定要列入選課計畫並取得學分，否則不能畢業。選修課程部份，可就該學期各領域所開設之科目選擇，選課時應配合自己的進路與興趣詳加考慮。選擇專門學程者，要特別注意修滿同一專門學程系列課程 40 學分（含核心課程 26 學分）以上者，得於畢業證書上加註，予以證明，以便報考四技二專。

如果一時難決定進路，或雖已決定進路，但是對另一導向之某些課程具有濃厚興趣，亦可跨選課程。同時仍要避免盲目選擇，以維持知識的完整性。

#### (3)選課注意事項

至於選課方式，除了高一上學期於新生訓練期間實施外，其餘各學期均於前一學期結束前實施。學校將先公佈次一學期開課表，輔導同學選課。有關選課輔導的項目、人員、時間以及選課注意事項等，請見下列說明：

- ①從教務處之開課單中選擇欲修習之科目及必修科目。
- ②選課單必須由家長、輔導老師、導師及學生本人簽章始有效。
- ③選課單交註冊組登記選修。
- ④選修科目未達開課人數或已逾人數，學生須接受輔導改選其他科目。
- ⑤學生選定課程後，如須加退選，請依下列規定辦理（每學期以一次為限）
  - a. 請於開始上課後一週內辦理，期間不得要求改選。
  - b. 辦理改選，請將改選科目填入加／退選單後，交註冊組辦理。
  - c. 如因退選而影響該科目班之規定人數，則不得退選。

d. 凡不依規定辦理改選，自行加選者，該科目均以零分計算。

#### (4) 選課輔導活動

- ① 於新生訓練期間，介紹高中與國中教育之差異、高中畢業生之進路發展。
- ② 高一實施心理測驗，提供客觀之評量資料，幫助學生增進自我之認識。
- ③ 利用學期之班級座談，引導學生參閱各大專概況、系組簡介，以及行職業介紹之各種資料。
- ④ 新生訓練期間、每學期舉辦課程說明會，介紹各學期所開課程之內容與生涯發展之關係。
- ⑤ 每學期舉辦選課座談會，提供學生有關下一學期課程之資訊與應考慮之因素，並依需要提供個別輔導。
- ⑥ 各學期開學後實施選課適應調查，對適應欠佳學生進行座談與個別輔導。

#### (5) 輔導人員

- ① 各班導師
- ② 輔導教師
- ③ 學程主任
- ④ 其他相關人員

#### (6) 輔導時間

- ① 高一新生於新生訓練期間實施
- ② 各種說明會與座談會，利用寒暑假及活動課程時間進行
- ③ 個別輔導可利用空白課程、自修、或課餘時間進行

#### (7) 查詢資源

關於綜合高中課程之實施，除了查閱本網站外，並可向下列人員或單位查詢相關問題：

- ① 開設學程、科目：教務處
- ② 課程規劃：教務處、學程任課老師及學程主任
- ③ 選課規劃：教務處、輔導老師、導師、學程主任及學程任課老師
- ④ 心理測驗施測及解釋：輔導老師

⑤確定自己的性向及興趣：輔導老師

⑥科系簡介資料：輔導老師

⑦網路資訊：光華女中網頁→教學單位→綜合高中

### (五)學習輔導

1. 實施測驗以瞭解學生之學習態度、能力與學習困擾。
2. 進行個別或團體輔導，提供成功經驗分享和資料分析及診斷。
3. 實施補救教學。
4. 實施升學輔導。

### (六)就業輔導

1. 與科主任、實習輔導處主任等共同策劃職業試探課程，藉由課程內容了解各行業專業知識與職業道德。
2. 協助學生認識各行職業狀況。
3. 調查學生、升學或就業意願。
4. 安排參觀訪問活動以便了解職場環境。
5. 協助學生做好就業準備。
6. 每月公佈就業輔導通訊（由南區就業輔導中心提供）。

## 八、學生學籍處理

### (一)學籍處理原則

新生、轉學、休學、轉科、復學、退學等均依據「教育部中部辦公室高級中等學校學籍管理要點」辦理。

### (二)成績考查

1. 本補充規定依據中華民國九十三年五月十七日教育部公布之
  - (1). 「高級中學學生成績考查辦法」第二十四條之規定訂定之。
  - (2). 「本校補充規定」於九十三學年度第一學期期初校務會議通過。

#### 台南市私立光華女子綜合高中成績考查辦法補充規定

| 高級中學學生成績考查辦法                | 光華女子高級中學成績考查辦法補充規定       |
|-----------------------------|--------------------------|
| 第一條 本辦法依高級中學法第四條第二項規定訂定之。   | 本校補充規定依高級中學學生成績考查辦法之規定訂定 |
| 第二條 高級中學學生成績考查，分學業成績及德行成績。學 |                          |

|  |   |
|--|---|
| <p>業成績採百分制評定，德行成績採等第制評定。</p>   |   |
| <p>第三條 學業成績考查之科目，依教育部頒訂課程標準或課程綱要之規定辦理。每一科目學分之計算，以每學期每週授課一小時，或總授課時數達十八小時，為一學分。</p>  |   |
| <p>第四條 學業成績考查應參照學生身心發展與個別差異，並依學科及活動之性質，兼顧認知、技能及情意等學習結果，採擇多元適當之方法，於日常及定期為之。</p>   | <p>一、 考查方式：以問答、報告、實驗、表演、鑑賞、實作、寫作、紙筆測驗、作業練習、情意，或其他具有學習意義之方式行之。採多元彈性評量為原則。</p> <p>二、 學業成績考查，其方式有下列二種</p> <p>(一). 日常考查佔百分之四十。</p> <p>(二). 定期考查佔百分之六十。分為期中考1~2次、期末考1次，各次考查所佔比率相等。</p> <p>三、 低成就學生得分學科集中實施補救教學，並由任課教師加強個別指導。</p>                               |
| <p>第五條 學期學業總平均成績之計算，為各科目學期成績乘以各該科每週教學學分數所得之總和，再以每週學科教學總學分數除之。</p> <p>學年學業總平均成績，以該學年度各學期學業總平均成績平均計算之。</p>   |   |
| <p>第六條 學業成績以一百分為滿分，其及格基準規定如下：</p> <p>一、 一般學生：均以六十分為及格。</p> <p>二、 依各種升學優待辦法入學之政府派赴國外工作人員子女、退伍軍人、僑生、蒙藏學生、外國學生、重大災害地區學生、原住民與境外優秀科技人才子女：初入學第一年以四十分為及格，第二年以五十分為及格，第三年以後以六十分為及格。</p> <p>三、 依中等以上學校運動成績優良升學輔導辦法規定入學之運動成績優良學生：初入學第一年、第二年以四十分為及格，第三年以後以五十分為及格。</p> <p>前項各款學生學業成績不及格之科目，其成績達下列基準者，得於各該學期申請補考：</p> <p>一、一般學生：四十分。</p> <p>二、前項第二款、第三款學生：</p> | <p>一、 教務處於每年二、七月分別公告辦理補考一次。</p> <p>二、 身心障礙學生初入學第一年以四十分為及格，第二年以五十分為及格，第三年以後以六十分為及格。學期成績、補考成績處理方式同左列原住民學生。</p> <p>三、 未領有殘障手冊，經導師或任課老師輔導轉介至諮商中心，經魏氏智力測驗評估屬學習障礙者，不及格科目，一律准予補考，其補考成績採加成25%或50%計之(由諮商中心定之)，並以學期成績或補考後加成成績擇優計之。</p> <p>四、 重補修科目的補考由授課教師自行辦理。</p> |

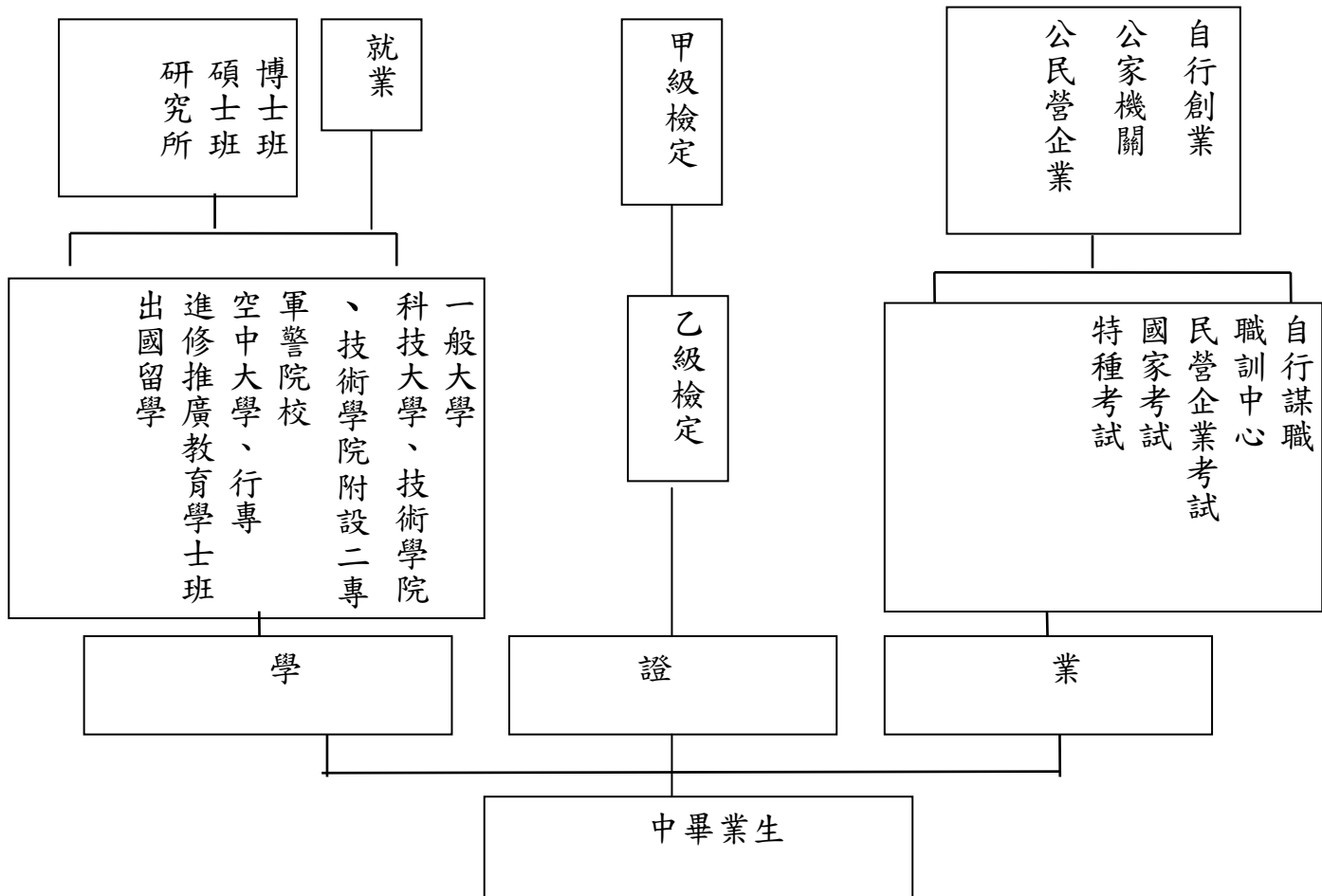
|   |  |
|---|--|
| <p>(一)及格分數為四十分者：三十分。</p> <p>(二)及格分數為五十分或六十分者：四十分。</p> <p>三、前二款學生遭遇特殊事故者：由各校定之。</p> <p>前項補考之成績，依下列規定採計：</p> <p>一、補考及格者，授予學分，並以第一項所定及格分數計。</p> <p>二、補考不及格者，不授予學分，該科目成績就補考成績或原成績擇優登錄。</p>  |  |
| <p>第七條 各科目學年成績，以該學年度該科目各學期成績平均計算。</p> <p>前項學年成績及格之科目，該學年度各學期均授予學分。學年成績不及格之科目，得申請重修；其重修方式，以修讀下一年級開設之課程為原則，必要時，得按下列方式順序為之：</p> <p>一、專班重修：重修學生人數達一定人數者，由學校開設專門班級，讓學生重新修讀。</p> <p>二、自學輔導：重修學生未達前款所定一定人數者，由教師指定教材，供學生自行修讀，並安排面授指導，每一學分不得少於二小時。</p> <p>第二項各款重修之成績，其採計方式如下：</p> <p>一、重修後成績及格之科目，該學年度各學期均授予學分，原學期成績不及格者，以前條第一項各款及格分數計。</p> <p>二、重修後成績不及格之科目，僅就重修前及格之學期授予學分。該科目成績，就重修成績或前條第三項第二款之成績擇優登錄。</p> | <p>二、學年成績及格之科目，原不及格學期之分數改以最低及格分數登錄；但學年成績維持原及格之成績，不再重新平均計算。</p> <p>三、重修課程時間以夜間或暑假實施為原則，課程範圍以開設學年課程為主。</p> <p>四、學年重修之成績及格，以最低及格分數登錄為該科目之學年成績。</p> <p>五、三年級學生學業成績未達左列辦法第二十三條規定者，如當年大學多元入學、四技二專多元入學得以錄取，可准予申請再一次補考，成績及格發給畢業證書。凡無故不參加三年級下學期成績不及格補考者，錄取大學、四技二專，不得申請補考。</p> |
| <p>第八條 學生於定期考查時，因公、因病或因特殊事故不能參加全部科目或部分科目之考查，報經學校核准給假者，准予補行考試或採其他方式考查之；其請假規定及成績考查方式與計算，由學校定之。</p>  | <p>學生於定期考查時若因故不能參加，公假應於事前檢具證明辦理，病、或重大事故於當天先以電話通知學務處獲准後，於假後即檢具證明向學務處辦理請假手續，並會知教務處登記，請假時間結束後即應依教務處相關規定進行補考。補考範圍與當次考試範圍相同，試題難易度參酌當次考試之難易度。補考成績為及格成績以內者，依實得成績計算；超過及格分數者，除因公、重病、或直系血親尊親屬喪亡、或因不可抗拒之偶發事件而准</p>  |

|   |   |
|---|---|
|   | 予補考者，按實得成績計算，其餘一律以及格分數計算。   |
| 第九條 學生各學年度上學期學業成績不及格科目之學分數，達該學期修習總學分數二分之一者，下學期得由學校輔導其減修學分；其減修及補修之相關規定，由學校定之。  |   |
| 第十條 學生學年成績不及格科目學分數，逾當學年學分數二分之一者，應重讀；其成績以重讀之分數採計。<br>重讀時，學生對於已修習及格之科目申請免修者，學校應准予免修，該科目原成績列入重讀學期之成績一併計算。<br>學生於重讀時，對於已修習及格之科目，自願申請再次選讀者，該科目成績，就再次選讀之成績或原成績擇優登錄，不受第一項規定之限制。<br>對於重讀之學生，學校應給予適當之輔導。 | 重讀時已修習及格之科目申請免修者，產生空白課程時，應遵照學校安排，不得無故缺席。                            |
| 第十一條 學生修業期間逾五年(包括重讀及不包括休學)，仍未修足應修之科目及學分數而未能畢業者，由學校發給修業證明書。  |   |
| 第十二條 新生及轉學生入學前，已修習及格之科目及學分，經審查符合課程要求，或經甄試及格者，得列抵免修，不及格或未修之科目學分，均應重修或補修；其審查、甄試及學分抵免規定，由各校定之。<br>轉學生有第十條第一項規定之情事者，學校應視該學生之學習狀況，編入適當之年級就讀。   | 新生及轉學生入學前，已修習及格之科目及學分，應提出成績證明，由學分抵免委員會，依學分抵免辦法共同審定之。                |
| 第十三條 學校對於資賦優異學生，得由學校辦理學科免修鑑定。經鑑定合格者，得免修該學科該學期或學年有關之課程或科目，其學科成績以鑑定之分數登錄之；其學科鑑定規定，由各校定之。<br>綜合高級中學學生取得之校外學習成就或教育訓練，經審查符合課程要求，或經甄試及格者，得列抵免修，其審查、甄試及學分抵免規定，由各校定之。                                   | 資賦優異學生學科免修鑑定、或綜合高中學生取得之校外學習成就或教育訓練，經審查符合課程要求皆由學分抵免委員會，依學分抵免辦法共同審定之。 |
| 第十四條 學生取得經查證認定相當於國內高級中學教育階段之正式合格國外學歷，其在國外所修之科目學分，經審查符合課程要求，或經甄試及格者，得列抵免修或升級；其審查、甄試及學分採計規定，由各校定之。  | 國外學歷之學生，檢具相關成績證明文件，由學分抵免委員會，依學分抵免辦法共同審定之。                           |
| 第十五條 缺課除因公、因病或因特殊事故經學校核准給假外，  |   |

|  |  |
|--|--|
| <p>其缺課時數達該科目全學期教學總時數三分之一者，不予成績考查，該科目成績並以零分計算。</p>  |  |
| <p>第十六條 德行成績應考查學生修己善群之美德，考查應以文字評述德行表現並以等第評定之。</p>  |  |
| <p>第十七條 德行成績依優、甲、乙、丙、丁等五等第評定之，丁等為不及格；其成績依下列規定以等第計列：</p> <p>一、九十分以上為優等。</p> <p>二、八十分以上未滿九十分為甲等。</p> <p>三、七十分以上未滿八十分為乙等。</p> <p>四、六十分以上未滿七十分為丙等。</p> <p>五、未滿六十分為丁等。</p> <p>學年德行總平均成績，以該學年度各學期德行成績平均計算。</p> |  |
| <p>第十八條 德行特殊表現之考查，依下列規定辦理：</p> <p>一、學生之獎勵分為嘉獎、小功、大功；懲罰分為警告、小過、大過。</p> <p>二、學生之獎懲，除應通知學生、導師、家長或監護人外，於學期結束時列入德行成績計算。</p>   |  |
| <p>第十九條 德行成績之考查，以八十分為基本分數，並依導師綜合學生平時德行表現、出缺席情形、獎懲紀錄、社團活動、生活競賽等有關資料初評後，提學生事務會議審議。</p>   |  |
| <p>第二十條 重、補修學生及延修學生德行成績之考查，由學校依其修課情形並參酌一般學生之規定定之。</p>  |  |
| <p>第二十一條 德行成績列為丁等者，經提學生事務會議審議後，報由校長核定之結果仍列為丁等者，應輔導其轉學。</p>   |  |
| <p>第二十二條 學生除公假外，全學期缺課達教學總日數二分之一者，應辦理休學。</p>  |  |
| <p>第二十三條 成績考查結果，依下列規定處理：</p> <p>一、每學年學業總平均成績及格，其學科累計學分數達一百六十學分以上，且德行學年總平均成績每學年均及格者，准予畢業並發給畢業證書。</p> <p>二、綜合高級中學學生其學科累計學分數達一百六十學分以上，必修科目均及格，且德行學年</p>   | <p>綜合高中學生修習校訂職業學程科目(含核心科目二十六學分)其及格科目達四十學分以上，得於畢業證書上加註職業學程專長。</p> |

|  |   |
|--|---|
| <p>總平均成績每學年均及格者，准予畢業並發給畢業證書。</p> <p>三、成績考查結果不符合畢業規定者，發給修業證明書。</p>        |   |
| <p>第二十四條各校為適應實際需要，應自行訂定補充規定，提經校務會議通過後，報請各該主管教育行政機關備查。各校依本辦法所定之規定，亦同。</p> | <p>本補充規定，提經校務會議通過後，報請教育部中部辦公室備查後實施，修訂時亦同。</p> |
| <p>本辦法自中華民國九十三年八月一日施行。</p>   |   |

### 九、學生畢業進路規劃



## 十、圖書館設備規劃

- (一)添購新課程所需之圖書與視聽資料
- (二)增訂課程所需期刊與光碟媒體等參考資料
- (三)增設校內館藏查詢工作站
- (四)建立隨選視訊系統及教材內容

## 十一、教學儀器設備規劃(含特別教室)

- (一)增闢自然科實驗室、整理校藏貝殼館(自然學程)。
- (二)增闢烹飪教室、客房實習旅館(觀光餐飲)、鄉土教育典藏品(觀光餐飲、社會學程)、休閒會館實習管理(觀光餐飲、銀族活動管理)。
- (三)增購電腦教室所需之設備(資訊應用)。
- (四)增購多媒體教室所需之設備(多媒體製作)。
- (五)改善並擴充實習商店e化、金融實習教室之設備(商業服務)。
- (六)增購副食品調理設備、行為觀察室之設備(幼兒保育)。
- (七)增購商業設計專業展示教室、攝影教室之設備(商業設計)。
- (八)增購服裝櫥窗設計教室(服裝設計)。
- (九)增闢銀髮族活動特區規劃、以及增購交通車供實習接送(銀族活動管理)。
- (十)增闢健身房及韻律教室(銀髮族活動管理)。
- (十一)其他電腦軟體升級及硬體維護費、以及實習場所設備汰舊換新。

## 十二、校舍空間規劃

- (一)依課程規劃調整教學空間，由空間規劃委員會根據學程開設之班別數，逐年調整校舍空間。
- (二)各項設備之修繕費。

## 十三、宣導措施規劃

### (一)透過大眾傳播媒體宣導

利用地方電台、廣播電台作宣傳短片或廣告，以廣知聽聞，以及文字媒體如報紙、雜誌刊物、海報、簡介之文宣宣導。

### (二)學區國中宣導

1. 製作本校綜合高中光碟向學區學生介紹課程特色。
2. 與國中教師座談介紹，使國中生更加瞭解綜合高中學制。
3. 舉辦綜合高中說明會，向社區之國中生及家長說明。

### (三) 透過本校教師、學生及家長宣導

1. 舉辦校內教師座談會及相關研習活動。
2. 本校自製網站或光碟軟體加以宣導。
3. 發行校內刊物，以增加同學對綜合高中之認知。
4. 利用各式集會活動宣導相關理念及綜合高中之特點。
5. 藉家長、校友會、里民大會及其他活動時間，向社區民眾及家長、校友宣導。

## 伍、分年實施進度及管制考核

### 一、實施程序：

本計劃之各項規劃內容，需經教務會議通過後，陳報主管教育行政機關，核准後實施，相關法令若有變更或修正時亦應適時研擬修正辦法或規劃內容。對於各項規劃內容當由各處室科組負責擬定相關工作細則。各處室學程於每學年七月結束前二週應陳報當學年之工作檢討並研提次學年之工作計劃，按部就班，逐步推展本計劃所規劃之要項。

### 二、分工：

| 編號 | 工作項目        | 主辦單位       | 協辦單位               |
|----|-------------|------------|--------------------|
| 1  | 招生方式規劃      | 招生委員會      | 教務處                |
| 2  | 學程規劃與設置     | 教務處        | 學程主任               |
| 3  | 課程規劃與實施     | 教務處        | 學程主任               |
| 4  | 各種進路修課建議    | 教務處        | 學程主任               |
| 5  | 教學規劃與實施     | 教務處        | 學務處<br>輔導室<br>學程主任 |
| 6  | 師資規劃與調配     | 教務處<br>人事室 | 會計室                |
| 7  | 學生輔導規劃與實施   | 諮商中心       | 教務處<br>學務處         |
| 8  | 學生學籍處理      | 教務處        |                    |
| 9  | 學生畢業進路規劃與輔導 | 教務處<br>實習處 | 諮商中心               |
| 10 | 圖書設備規劃      | 圖書館        | 教務處<br>總務處<br>會計室  |
| 11 | 教學儀器設備規劃    | 教務處        | 總務處<br>會計室         |
| 12 | 校舍空間規劃      | 總務處        | 教務處<br>會計室         |
| 13 | 宣導措施規劃      | 諮商中心       | 教務處<br>學務處         |
| 14 | 課程與教學評鑑     | 教務處        | 學務處                |

### 三、各年度執行進度

| 規劃項目          | 95 | 96 | 97 |
|---------------|----|----|----|
| 一、招生方式規劃      | ✓  | ✓  | ✓  |
| 二、學程規劃與設置     | ✓  | ✓  | ✓  |
| 三、課程規劃與實施     | ✓  | ✓  | ✓  |
| 四、各種進路修課建議    | ✓  | ✓  | ✓  |
| 五、教學規劃與實施     | ✓  | ✓  | ✓  |
| 六、師資規劃與調配     | ✓  | ✓  | ✓  |
| 七、學生輔導規劃與實施   | ✓  | ✓  | ✓  |
| 八、學生學籍處理      | ✓  | ✓  | ✓  |
| 九、學生畢業進路規劃與輔導 | ✓  | ✓  | ✓  |
| 十、圖書設備規劃      | ✓  | ✓  | ✓  |
| 十一、教學儀器設備規劃   | ✓  | ✓  | ✓  |
| 十二、校舍空間規劃     | ✓  | ✓  | ✓  |
| 十三、宣導措施規劃     | ✓  | ✓  | ✓  |
| 十四、課程與教學評鑑    | ✓  | ✓  | ✓  |

### 陸、經費需求（含執行項目計劃、實施要領、實施時程及需求分項表）

#### 一、所需資源說明

本校辦理時間所需各項資源既有圖書設備、教學儀器設備（含特別教室）、校務系統等項，分年依照學校財物情形實施及管制考核，以期配合綜合高中各項計劃之進行。

#### 二、經費需求

##### （一）執行計劃項目經費需求總表

（單位：仟元）

| 項目                | 實施要領（計劃內容）  | 經費需求（學年度） |      |      |
|-------------------|---|-----------|------|------|
|                   |   | 95        | 96   | 97   |
| 一、校務系統規劃          | 相關處室網絡、學籍管理系統、成績管理系統、畢業管理系統、重補修管理系統、推薦甄選系統、排課管理系統、出缺席管理系統、社團管管理系統、輔導管理系統……等       | 100       | 100  | 100  |
| 二、圖書館設備規劃         | 1. 添購新課程所需之圖書與視聽資料<br>2. 增訂課程所需期刊與光碟媒體等參考資料<br>3. 增設校內館藏查詢工作站<br>4. 建立隨選視訊系統及教材內容 | 300       | 300  | 300  |
| 三、教學儀器設備規劃（含特別教室） | 1. 實驗室設置及設備規劃<br>2. 跑班教室設備規劃  | 2500      | 1700 | 1500 |

|             |                             |      |      |      |
|-------------|-----------------------------|------|------|------|
|             | 3. 實習設備汰舊                   |      |      |      |
| 四、學生輔導與適性選修 | 1. 學生輔導活動<br>2. 學生適性選修超支鐘點費 | 1120 | 1100 | 1100 |
| 五、教師研習進修    | 1. 第二專長<br>2. 進修            | 80   | 50   | 50   |
| 六、宣導        | 1. 招生宣導<br>2. 綜合高中理念宣導      | 80   | 80   | 80   |
|             | 合計                          | 3180 | 2390 | 2130 |
|             | 總計                          | 7700 |      |      |

## (二) 執行計劃項目實施要領實施時程及經費需求分項表

### 1. 校務系統規劃

(單位：仟元)

| 實施要領 (計劃內容) | 實施時程 (學年度) |    |    | 執行單位 |      |
|-------------|------------|----|----|------|------|
|             | 95         | 96 | 97 | 主辦   | 協辦   |
| (1) 更新      | 50         | 50 | 50 | 教務處  | 總務處  |
| (2) 維護      | 50         | 50 | 50 |      | 學務處  |
| 合計          | 300        |    |    |      | 諮商中心 |

### 2. 圖書館設備計劃

(單位：仟元)

| 實施要領 (計劃內容)     | 實施時程 (學年度) |     |     | 執行單位 |     |
|-----------------|------------|-----|-----|------|-----|
|                 | 95         | 96  | 97  | 主辦   | 協辦  |
| (1) 新課程參考及應用書選購 | 150        | 150 | 150 | 圖書館  | 總務處 |
| (2) 相關期刊、媒體等增購  | 120        | 120 | 120 |      |     |
| (3) 圖書安全系統及自動化  | 30         | 30  | 30  |      |     |
| 合計              | 900        |     |     |      |     |

### 3 教學儀器設備規劃 (含特別教室)

(單位：仟元)

| 實施要領 (計劃內容)      | 實施時程 (學年度) |      |      | 執行單位 |     |
|------------------|------------|------|------|------|-----|
|                  | 95         | 96   | 97   | 主辦   | 協辦  |
| (1) 自然科教室設置及設備規劃 | 2100       | 1200 | 1000 | 教務處  | 總務處 |
| (2) 跑班教室設置及設備規劃  | 200        | 100  | 100  |      |     |
| (3) 實習設備汰舊       | 200        | 400  | 400  |      |     |
| 合計               | 5700       |      |      |      |     |

### 4. 學生輔導及適性選修

(單位：仟元)

| 實施要領 (計劃內容)     | 實施時程 (學年度) |      |      | 執行單位 |     |
|-----------------|------------|------|------|------|-----|
|                 | 95         | 96   | 97   | 主辦   | 協辦  |
| (1) 學生輔導活動      | 120        | 100  | 100  | 教務處  | 總務處 |
| (2) 學生適性選修超支鐘點費 | 1000       | 1000 | 1000 |      |     |
| 合計              | 3320       |      |      |      |     |

### 5. 教師研習進修

(單位：仟元)

| 實施要領 (計劃內容) | 實施時程 (學年度) |    |    | 執行單位 |     |
|-------------|------------|----|----|------|-----|
|             | 95         | 96 | 97 | 主辦   | 協辦  |
| (1) 第二專長    | 40         | 10 | 10 | 教務處  | 總務處 |
| (2) 進修      | 40         | 40 | 40 |      |     |
| 合計          | 180        |    |    |      |     |

## 6. 宣導

(單位：仟元)

| 實施要領 (計劃內容) | 實施時程 (學年度) |    |    | 執行單位 |     |
|-------------|------------|----|----|------|-----|
|             | 95         | 96 | 97 | 主辦   | 協辦  |
| (1) 招生宣導    | 50         | 50 | 50 | 教務處  | 總務處 |
| (2) 理念宣導    | 30         | 30 | 30 |      |     |
| 合計          | 240        |    |    |      |     |

### 柒、可能遭遇問題及解決方式

- 一、綜合高中補助款及社區化補助款之經費充分運用。
- 二、社會大眾對綜合高中體制尚存疑慮，再加上學生人數普遍遞減，將面臨強大的招生壓力。
- 三、學生選修幅度大，開課增加多元性及不確定性，可能出現師資因應變革轉型困難的現象，以及選課、學籍、成績處理之不便。
- 四、選修人數未達二十五人不開班，可能抹煞學生試探的機會，但若基於多元選修的原則下開班，將造成校方經費的沉重負擔。
- 五、必修課程減少，學生若蓄意逃避選修課，將有更多空堂時間，造成校園管理之困難度。

### 捌、預期效益

- 一、自九十一學年度考招分離後，綜合高中能夠依學生個別差異，讓青少年找回主動求知的熱誠與學習樂趣。
- 二、融合高中高職教育目標及資源，讓學生在綜合高中階段充實其基本能力，以彈性選課滿足其學術和專門性向試探，減少學生流動率及中輟情形。
- 三、透過自我探索、生涯規劃、以及活動課程之設計，將可協助學生學習成長、妥善規劃畢業進路、達成其理想的生涯抉擇。
- 四、課程規劃彈性靈活，以承辦高中職社區化召集學校的經驗，將可精緻安排選課、跑班等行政作業，以適合不同需求的學生，真正落實綜合高中的精神。
- 五、配合國家教育政策，因應世界各國教育潮流，本校預定逐年融合高中部、高職部之

資源，全面改制成為一所綜合高中，達到一校一制。